



ภาวะสังคมไทยไตรมาสสาม ปี 2561

Social Situation and Outlook

วันพฤหัสบดีที่ 29 พฤศจิกายน 2561 เวลา 9.30 น.

ณ ห้องประชุม 521 อาคาร 5 ชั้น 2

สำนักงานคณะกรรมการพัฒนาการเศรษฐกิจและสังคมแห่งชาติ

29 พฤศจิกายน 2561

www.nesdb.go.th

1

ภาพรวม ภาวะสังคมไทยไตรมาสสาม ปี 2561



คุณภาพคน

การจ้างงานเพิ่มสูงขึ้นทั้งภาคเกษตรและนอกภาคเกษตร อัตราการว่างงานลดลง และค่าจ้างแท้จริงของแรงงานภาคเอกชนเพิ่มสูงขึ้น ขณะที่หนี้ครัวเรือนเพิ่มขึ้นแต่ยังไม่มีสัญญาณปัญหาการชำระหนี้ การเจ็บป่วยยังต้องเฝ้าระวังโรคระบบทางเดินหายใจและโรคหัดที่เพิ่มขึ้น

%YoY	Q2/61	Q3/61
GDP	4.6	3.3
การจ้างงาน	0.9	1.7
อัตราการว่างงาน	1.1	1.0
ค่าจ้างที่แท้จริงภาคเอกชน	0.7	1.4
หนี้สินครัวเรือน	5.7	n.a.

ความเป็นอยู่ของคน

พฤติกรรมใช้จ่ายเพื่อบริโภคบุหรีและเครื่องดื่มแอลกอฮอล์ปรับตัวลดลงต่อเนื่อง ส่วนหนึ่งเป็นผลของมาตรการของภาครัฐ เช่น การปรับภาษีสรรพสามิตเครื่องดื่มแอลกอฮอล์และบุหรี เป็นต้น

%YoY	Q2/61	Q3/61
เครื่องดื่มแอลกอฮอล์	-1.3	-7.5
บุหรี	-2.4	-13.7



คลังมด
ชวนงดเหล้า



ความมั่นคงในสังคม

ความปลอดภัยในชีวิตและทรัพย์สินยังต้องระวังการเกิดอุบัติเหตุทั้งของรถยนต์ รถจักรยานยนต์ และการก่อคดีอาญา โดยเฉพาะจากปัญหายาเสพติด

%YoY	Q2/61	Q3/61
คดีอาญา	34.1	13.2
อุบัติเหตุ	23.3	13.1



1

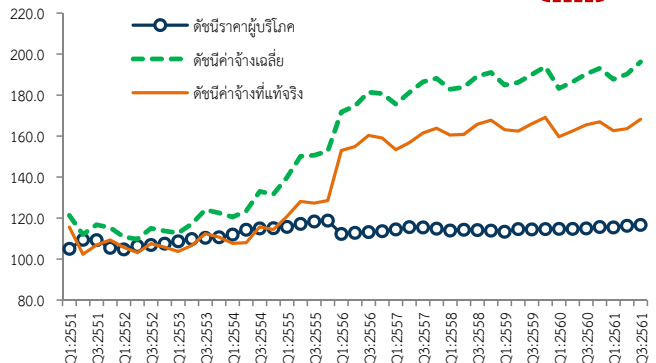
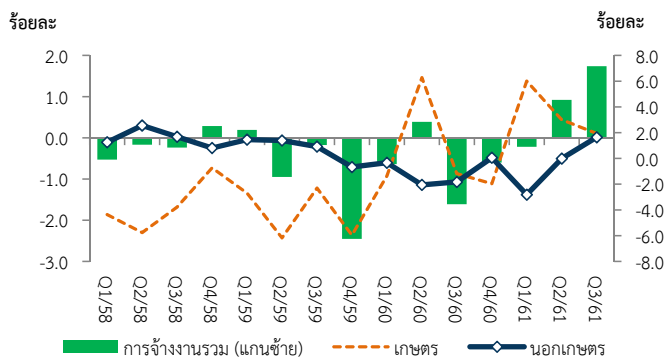
ความเคลื่อนไหวทางสังคม ในไตรมาส 3 ปี 2561



1. การจ้างงานเพิ่มขึ้นต่อเนื่อง ทั้งภาคเกษตรและนอกภาคเกษตร อัตราการว่างงานลดลง รายได้แรงงานเพิ่มขึ้นต่อเนื่อง

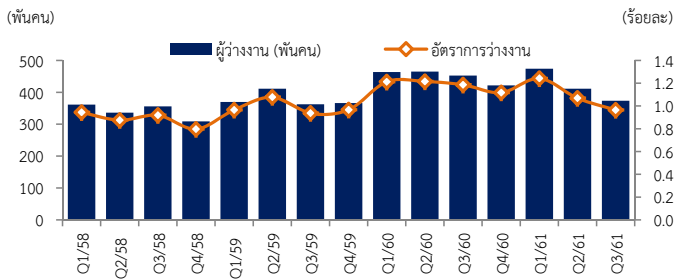
ความเคลื่อนไหว
ทางสังคม

	2560	Q1-60	Q2-60	Q3-60	Q4-60	Q1-61	Q2-61	Q3-61
ผู้มีงานทำ (%YOY)	-0.6	-0.6	0.4	-1.6	-0.6	-0.2	0.9	1.7
- ภาคเกษตร	0.3	-1.4	6.3	-1.2	-2.0	6.0	3.0	1.9
- นอกภาคเกษตร	-1.0	-0.3	-2.1	-1.8	0.1	-2.8	0.0	1.6
อัตราการว่างงาน (%)	1.2	1.2	1.2	1.2	1.1	1.2	1.1	1.0
รายได้แรงงานแท้จริงภาคเอกชน	-1.6	-2.1	0.03	-0.3	-1.3	1.9	0.7	1.4
ผลิตภาพแรงงาน	4.6	4.1	3.5	6.0	4.6	5.1	3.7	1.6



2. อัตราการว่างงาน และชั่วโมงการทำงาน

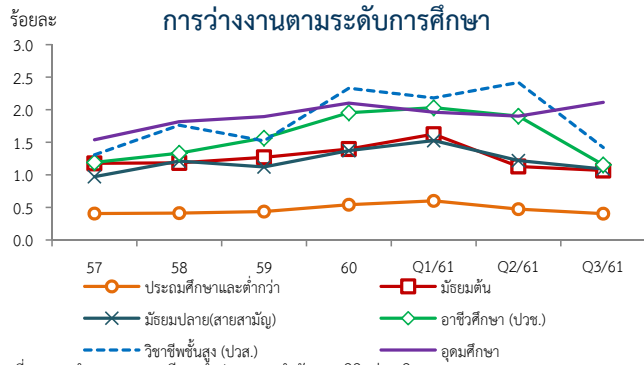
ความเคลื่อนไหว
ทางสังคม



ผู้ที่ทำงานมากกว่า 40 ชั่วโมง/สัปดาห์ ▼ 1.1

ผู้ที่ทำงานต่ำกว่าระดับ* ▲ 17.5

(%ΔYoY)



ชั่วโมงการทำงาน	(ชั่วโมง/สัปดาห์)	(%ΔYoY)
แรงงานทั้งหมด	43.3	▼ 1.5
ภาคเอกชน	46.5	▼ 0.6



*ผู้ทำงานต่ำกว่าระดับ หมายถึง กลุ่มผู้ทำงานต่ำกว่า 35 ชั่วโมงต่อสัปดาห์ และต้องการทำงานเพิ่ม

3. หนี้สินครัวเรือนมีแนวโน้มเพิ่มขึ้น

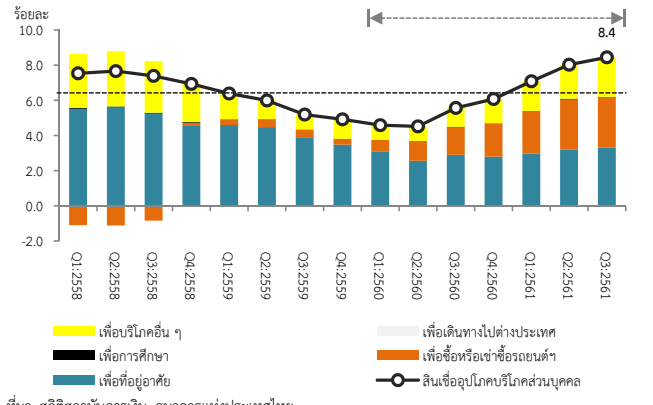
ความเคลื่อนไหว
ทางสังคม

หนี้สินครัวเรือน (สินเชื่อจากสถาบันการเงิน)

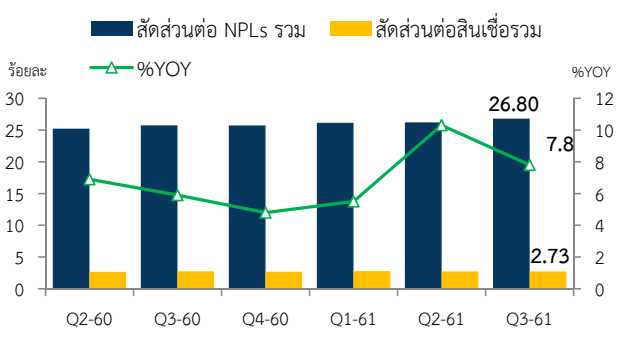
	Q1-60	Q2-60	Q3-60	Q4-60	Q1-61	Q2-61
หนี้สินครัวเรือน (ล้านล้านบาท)	11.58	11.68	11.84	12.06	12.18	12.34
%YOY	3.6	3.5	4.0	4.6	5.2	5.7
สัดส่วนต่อ GDP	78.4	78.0	77.9	77.8	77.7	77.5



การขยายตัวของสินเชื่ออุปโภคบริโภคส่วนบุคคลของธนาคารพาณิชย์



หนี้เพื่อการอุปโภคบริโภคที่ไม่ก่อให้เกิดรายได้ (NPLs)



ที่มา: สถิติสถาบันการเงิน ธนาคารแห่งประเทศไทย

ที่มา: สถิติสถาบันการเงิน ธนาคารแห่งประเทศไทย

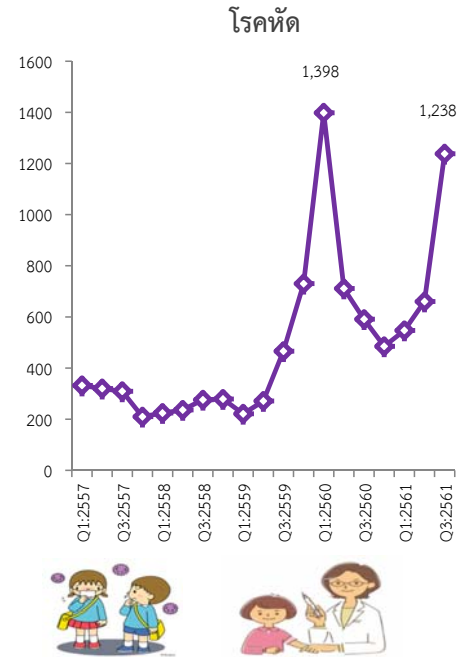
4. การเจ็บป่วยด้วยโรคเฝ้าระวังเพิ่มขึ้น

ความเคลื่อนไหว
ทางสังคม

โดยเฉพาะโรคหัดและโรกระบบทางเดินหายใจ

จำนวนผู้ป่วยด้วยโรคเฝ้าระวัง

	Q1-60	Q2-60	Q3-60	Q4-60	Q1-61	Q2-61	Q3-61	%YOY Q3/61
รวม (ราย)	112,246	103,378	245,619	134,827	93,447	122,023	258,148	5.2
ปอดอักเสบ	65,600	53,992	79,748	68,401	57,835	57,985	88,717	11.2
ไข้เลือดออก	7,060	9,170	32,410	5,321	4,998	24,156	31,073	-4.2
มือ เท้า ปาก	15,746	18,248	28,213	7,982	8,694	19,247	31,518	11.8
ไข้หวัดใหญ่	20,192	18,930	102,122	50,567	19,649	18,128	103,721	2.7
บิด	1,416	1,501	1,146	784	1,132	965	741	-35.3
หัด	1,398	711	591	485	547	660	1,238	109.4
ฉีหนู	575	601	1,166	1,132	402	637	932	-20.4
ไข้สมองอักเสบ	251	210	211	143	182	231	200	-5.6
อหิวาตกโรค	2	2	2	2	0	2	2	-
ไข้กาฬหลังแอ่น	5	9	8	6	1	9	3	-
พิษสุนัขบ้า	1	4	2	4	7	3	3	-

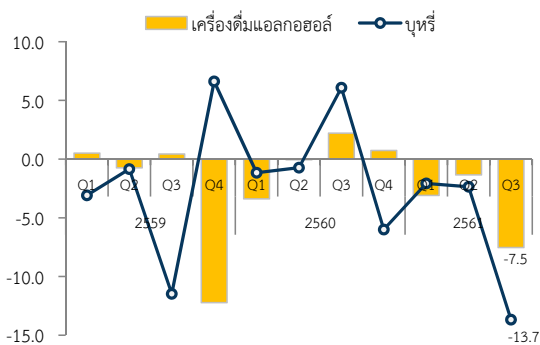


ที่มา : ระบบรายงานการเฝ้าระวังโรค 506 กรมควบคุมโรค สำนักโรคระบาดวิทยา กระทรวงสาธารณสุข

5. ค่าใช้จ่ายการบริโภคเครื่องดื่มแอลกอฮอล์และบุหรีลดลง

ความเคลื่อนไหว
ทางสังคม

การเปลี่ยนแปลงของค่าใช้จ่ายการบริโภคของครัวเรือน
หมวดเครื่องดื่มแอลกอฮอล์และบุหรี (ณ ราคาปี 2002)



ที่มา : ค่าใช้จ่ายการบริโภคของครัวเรือนหมวดเครื่องดื่มแอลกอฮอล์และบุหรี สศช.

ค่าใช้จ่ายในการบริโภคเครื่องดื่มแอลกอฮอล์
มีมูลค่า 29,180 ล้านบาท **ลดลง** ร้อยละ 7.5

ค่าใช้จ่ายในการบริโภคบุหรี
มีมูลค่า 12,186 ล้านบาท **ลดลง** ร้อยละ 13.7

ค่าใช้จ่ายในการบริโภคเครื่องดื่มแอลกอฮอล์
และบุหรีคิดเป็นร้อยละ 3 ของค่าใช้จ่าย
ครัวเรือน



มาตรการที่สำคัญ

มาตรการทางกฎหมาย

- พระราชบัญญัติควบคุมเครื่องดื่มแอลกอฮอล์ พ.ศ. 2551
- พระราชบัญญัติควบคุมผลิตภัณฑ์ยาสูบ พ.ศ. 2560
- การปรับภาษีสรรพสามิตเครื่องดื่มแอลกอฮอล์และบุหรีให้สูงขึ้น ตามกฎกระทรวงกำหนดพิกัดอัตราภาษีสรรพสามิต (ฉบับที่ 2) พ.ศ. 2560

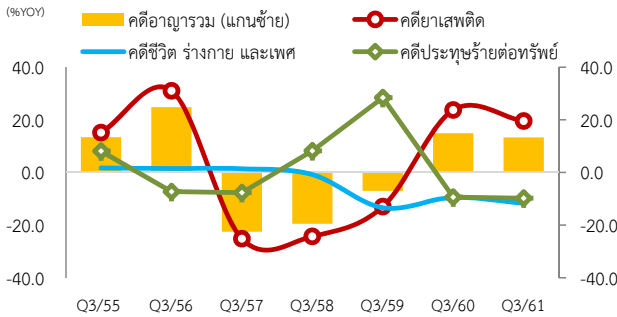
มาตรการอื่น

- การกำหนดพื้นที่สาธารณะปลอดจากบุหรี
- การรณรงค์ต่างๆ เช่น “งดเหล้าเข้าพรรษา” “สงกรานต์ปลอดภัยสนุกสุขใจ ไร้แอลกอฮอล์” “เลี้ยงเหล้าในงานบุญเท่ากับบาป”

6. คดีอาญารวมเพิ่มขึ้น ต้องให้ความสำคัญกับสารเสพติด และการป้องกันปัญหาอาชญากรรมที่ตามมา

ความเคลื่อนไหว
ทางสังคม

	2560	Q1-60	Q2-60	Q3-60	Q4-60	Q1-61	Q2-61	Q3-61
คดีอาญารวม (%YOY)	10.9	4.1	12.1	14.9	12.2	18.9	34.9	13.3
- คดีชีวิต ร่างกาย และเพศ	-13.9	-21.3	-16.2	-9.5	-6.6	-3.7	-2.5	-11.7
- คดีประทุษร้ายต่อทรัพย์	-11.0	-22.0	-4.3	-9.4	-7.4	1.5	-8.2	-9.8
- คดียาเสพติด	19.0	14.3	19.7	23.7	18.2	23.9	34.9	19.5



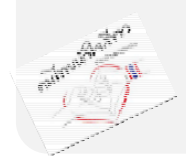
ที่มา: สำนักงานตำรวจแห่งชาติ
(ข้อมูล ณ 11 ตุลาคม 2561)

ผลการดำเนินงาน : นำผู้เสพเข้ารับการบำบัด 173,579 คน



: ระดมสรรพกำลังปราบปรามยาเสพติดในทุกช่องทาง รวมถึงการช่องทาง Social Media

แนวทางการดำเนินงาน : ครอบคลุมและสถานศึกษาเป็นกำลังหลักร่วมดูแล

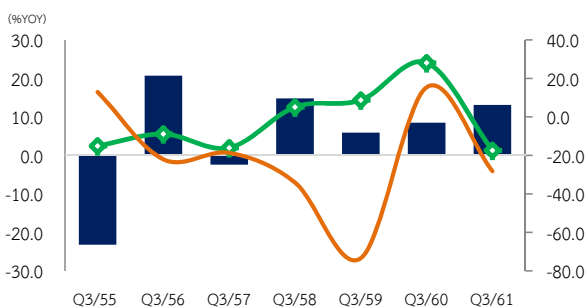


เยาวชนให้เกิดภูมิคุ้มกันและรู้เท่าทันภัยอาชญากรรม
: ขับเคลื่อนมาตรการป้องกันอาชญากรรมโดยรวมในระดับพื้นที่ สร้างสภาพแวดล้อมที่ดีภายในสังคม

7. การเกิดอุบัติเหตุเพิ่มขึ้น ทุกภาคส่วนต้องเร่งลดความสูญเสียชีวิตและทรัพย์สิน

ความเคลื่อนไหว
ทางสังคม

	2560	Q1-60	Q2-60	Q3-60	Q4-60	Q1-61	Q2-61	Q3-61
การเกิดอุบัติเหตุ (%YOY)								
- รับแจ้ง	19.3	27.6	38.2	8.5	10.0	18.5	27.6	13.1
- ผู้เสียชีวิต	27.8	48.8	69.6	28.1	-8.1	-7.1	-15.1	-17.4
- มูลค่าความเสียหาย	-10.8	-1.5	-55.5	-15.4	31.0	-8.3	90.3	-28.2



ที่มา: สำนักงานตำรวจแห่งชาติ
(ข้อมูล ณ 24 ต.ค.61)

มาตรการในการป้องกันและลดอุบัติเหตุบนท้องถนน



- เพิ่มขีดความสามารถด้านการบริหารจัดการ
- เร่งปรับพฤติกรรมผู้ขับขี่
- ยกระดับความปลอดภัยของยานพาหนะและถนนตามมาตรฐานสากล
- สร้างสภาพแวดล้อมรอบถนนที่ปลอดภัย

2

สถานการณ์ทางสังคมที่สำคัญ

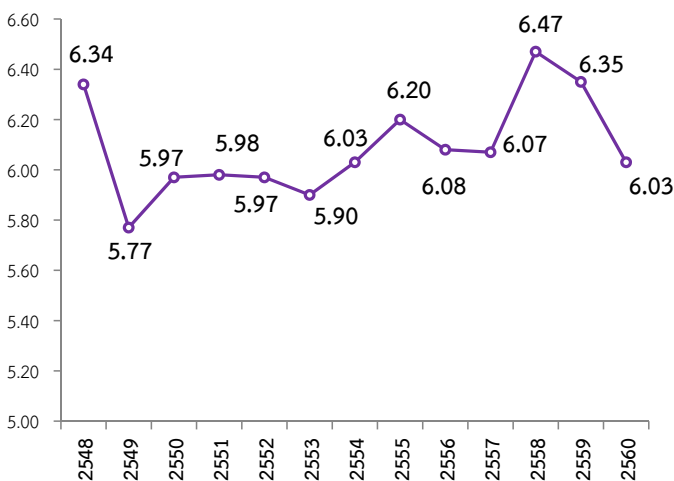
ในไตรมาส 3 ปี 2561



การฆ่าตัวตาย : แก้ปัญหาได้ด้วยความรักจากครอบครัว

สถานการณ์ทางสังคม

อัตราการฆ่าตัวตายของไทย (รายต่อประชากรแสนคน)



ที่มา: กลุ่มพัฒนาข้อมูลสารสนเทศ กรมสุขภาพจิต กระทรวงสาธารณสุข

จำนวนการฆ่าตัวตายของประเทศไทยแยกตามช่วงอายุ

ช่วงอายุ	2555	2556	2557	2558	2559	2560
0-9	0	5	0	0	1	1
10-19	256	231	162	153	193	139
20-29	717	648	591	570	617	575
30-39	941	938	894	929	930	835
40-49	827	862	824	939	861	858
50-59	576	594	702	748	760	725
60-69	362	352	443	470	447	474
70+	306	310	334	396	322	327
รวม	3,985	3,940	3,950	4,205	4,131	3,934

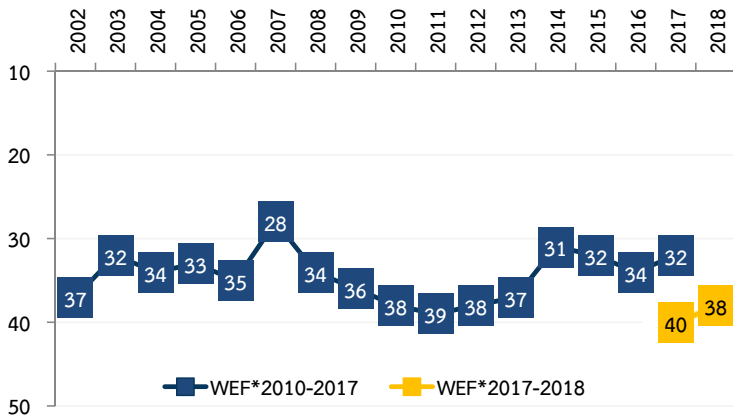
จำนวนผู้ป่วยทางสุขภาพจิตจำแนกตามปีงบประมาณ

ประเภทโรค	2555	2556	2557	2558	2559	2560
โรคจิต	388,779	354,695	344,362	443,677	480,422	480,266
โรควิตกกังวล	348,770	319,395	364,238	432,717	448,302	399,713
โรคซึมเศร้า	222,168	223,564	179,341	231,082	270,659	284,399

การยกระดับความสามารถทางการแข่งขันของประเทศไทย ในมิติแรงงาน

สถานการณ์
ทางสังคม

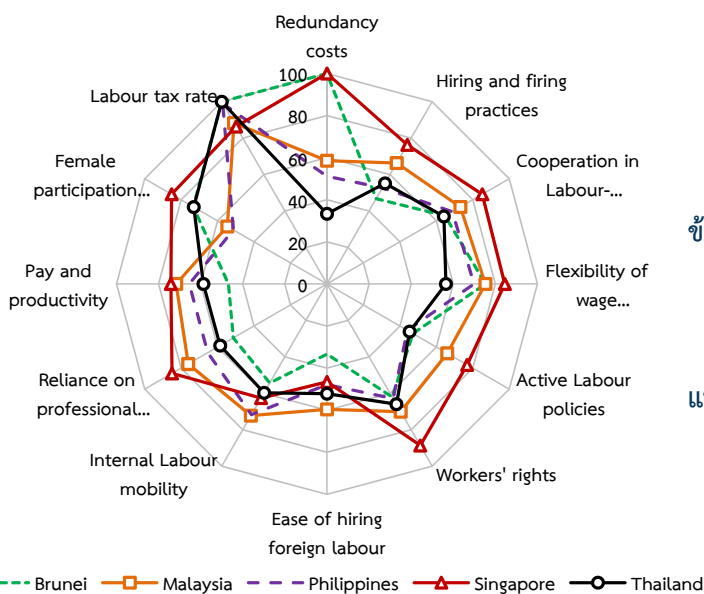
ผลการจัดอันดับความสามารถทางการแข่งขัน (WEF ranking)



ที่มา: รายงานดัชนีความสามารถทางการแข่งขันระดับโลก 4.0 (Global Competitiveness Index: GCI 4.0), รวบรวมโดย สศช.

Index Component	Value	Score *	Rank/140
Pillar 8: Labour market	-	63.3 ↓	44
8.01 Redundancy costs	36.0	33.3 =	128
8.02 Hiring and firing practices	4.3	55.2 ↓	33
8.03 Cooperation in Labour-employer relations	4.8	64.1 ↑	35
8.04 Flexibility of wage determination	4.4	56.5 ↓	111
8.05 Active Labour policies	3.7	45.3 ↑	53
8.06 Workers' rights	66.0	66.0 ↓	88
8.07 Ease of hiring foreign labour	4.1	52.2 ↓	64
8.08 Internal Labour mobility	4.6	59.7 ↑	64
8.09 Reliance on professional management	4.5	58.6 ↓	51
8.10 Pay and productivity	4.5	58.7 ↑	36
8.11 Female participation in Labour force	0.78	73.1 ↓	57
8.12 Labour tax rate	5.4	100.0 =	18

องค์ประกอบความสามารถทางการแข่งขัน ด้านตลาดแรงงานจำแนกตามตัวชี้วัด



ที่มา: รายงานดัชนีความสามารถทางการแข่งขันระดับโลก 4.0 (Global Competitiveness Index: GCI 4.0), รวบรวมโดย สศช.

ด้านที่ควรเฝ้าระวังอย่างใกล้ชิด (อันดับโลกต่ำกว่า 80) ได้แก่



ต้นทุนในการออกจากงาน



ความยืดหยุ่นในการ
กำหนดค่าจ้างแรงงาน



สิทธิแรงงาน

ข้อจำกัด ตัวชี้วัดทั้ง 3 ด้านอยู่ภายใต้กฎหมายที่ให้ความสำคัญกับการคุ้มครองแรงงานเพื่อส่งเสริมให้แรงงานมีคุณภาพชีวิตที่ดีขึ้น ซึ่งไม่อาจหลีกเลี่ยงผลกระทบที่มีต่อต้นทุนของผู้ประกอบการ

แนวทาง ยกระดับขีดความสามารถทางด้านแรงงานในมิติอื่น ๆ เช่น การเสริมสร้างและขยายการเข้าถึงมาตรการด้านแรงงานเชิงรุก การกำกับดูแลให้ผู้ประกอบการและแรงงานต่างด้าวดำเนินการภายใต้กรอบของกฎหมายอย่างเคร่งครัด การให้ความสำคัญกับการยกระดับคุณภาพแรงงาน การเพิ่มบทบาทภาครัฐในฐานะสื่อกลางระหว่างผู้ประกอบการและแรงงานเพื่อจับคู่ตำแหน่งและการเตรียมความพร้อมแรงงานให้ทันต่อกระแสความเปลี่ยนแปลงต่าง ๆ ของโลก เป็นต้น

3

บทความ

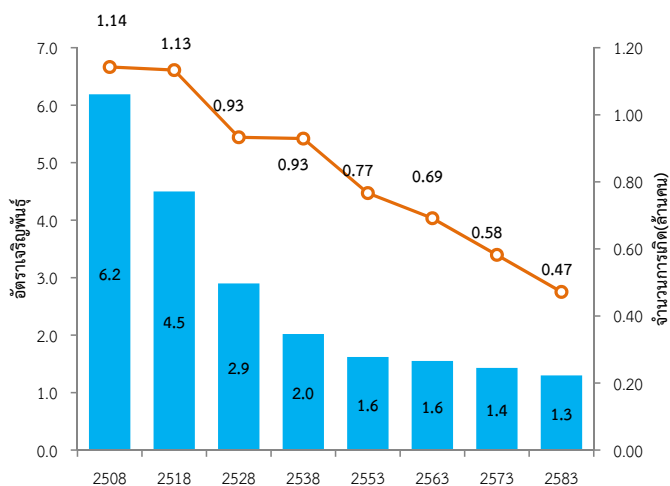
“คนรุ่นใหม่กับการสร้าง ประชากรที่มีคุณภาพ”



สถานการณ์ประชากรไทย

บทความ

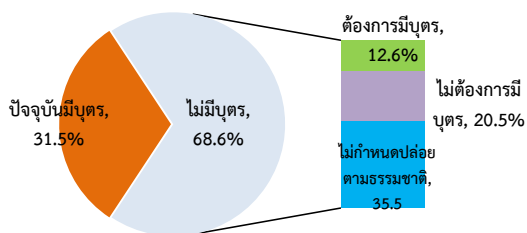
แนวโน้มอัตราเจริญพันธุ์รวม และจำนวนการเกิดของประชากรไทย



- อัตราเจริญพันธุ์รวมลดติดอันดับ 1 ใน 5 ของเอเชีย และจำนวนการเกิดลดลงอย่างรวดเร็ว
- การเกิดยังมีปัญหาด้านคุณภาพ
- ผู้สูงอายุเพิ่มขึ้น จากอายุขัยเฉลี่ยที่เพิ่มขึ้น
- เกิดผลกระทบทั้งด้านเศรษฐกิจและสังคม

ที่มา: จำนวนการเกิด สำนักบริหารการทะเบียน กรมการปกครอง และ สศช. (กราฟแท่ง)
อัตราการเจริญพันธุ์รวม (TFR) สศช. และสถาบันวิจัยประชากรและสังคม มหาวิทยาลัยมหิดล (กราฟเส้น)

สถานการณ์ด้านการมีบุตรและความต้องการมีบุตร (n=3,734)



- จากกลุ่มตัวอย่าง Gen-Y ประมาณร้อยละ 30 เติบโตมาแบบไม่พร้อมหน้าพ่อแม่ บุตร และกลุ่มมีครอบครัวร้อยละ 69.9 ใช้ชีวิตอยู่ด้วยกันก่อนตัดสินใจแต่งงานเฉลี่ย 2 ปี
- ทัศนคติในการมีครอบครัว ร้อยละ 76.4 ของ Gen-Y เห็นด้วยกับการมีครอบครัว
- ทัศนคติต่อการมีบุตร ร้อยละ 64.3 ของ Gen Y เห็นด้วยกับการมีบุตร
- การประเมินความพึงพอใจต่อการมีบุตร พบว่า กลุ่มมีครอบครัวมีทัศนคติต่อการมีบุตรดีกว่ากลุ่มที่ไม่มีครอบครัว

ผลต่างคะแนนเฉลี่ยความพึงพอใจในชีวิตก่อนและหลัง/หากมีบุตร

ประเด็นเปรียบเทียบ	ไม่มีบุตร		มีบุตร
	ไม่มีครอบครัว	มีครอบครัว	
ความสมดุลในชีวิต	ลดลง 0.02	เพิ่มขึ้น 0.65*	เพิ่มขึ้น 0.92*
โอกาสได้ทำตามเป้าหมายที่ตั้งใจ	ลดลง 0.82*	ลดลง 0.09	เพิ่มขึ้น 0.07
ความสุขโดยรวมในชีวิต	ลดลง 0.06	เพิ่มขึ้น 0.65*	เพิ่มขึ้น 1.09*

* หมายถึงผลการทดสอบความแตกต่างโดย Paired Samples Tests พบความแตกต่างที่ระดับนัยสำคัญ 0.05

ปัจจัย และเงื่อนไขการมีบุตร

ปัจจัยที่มีผลต่อการตัดสินใจมีบุตร

ปัจจัยกลุ่มตัวอย่าง	คู่สมรสต้องการมีบุตร	มีร.ที่มีมาตรฐานใกล้เคียงบ้าน	มีคนช่วยเหลือเลี้ยงดูบุตรที่ไว้วางใจได้	สามารถทำงานหารายได้ที่บ้าน	รวม
สถานะครอบครัว					
- มีครอบครัว	28.6	18.1	15.9	11.6	74.2
- ไม่มีครอบครัว	18.4	18.7	19.1	16.1	72.3
ระดับการศึกษา					
- ต่ำกว่า ป.ตรี	21.2	18.6	18.5	15.3	73.6
- ป. ตรีขึ้นไป	18.7	17.0	19.6	15.0	70.3
รายได้บุคคล					
- ไม่เกิน 10,000	18.9	18.6	18.4	15.6	71.5
- 10,001-20,000	21.3	18.5	18.5	15.5	73.8
- 20,001 ขึ้นไป	21.5	14.5	23.3	12.6	71.9

มาตรการสามารถสร้างแรงจูงใจให้มีบุตร จำแนกตามการมีบุตรและไม่มีบุตร

มาตรการ	ยังไม่มีบุตร	มีบุตรแล้ว
1. รัฐให้เงินก้อนตั้งต้นเพื่อดูแลบุตรเกิดใหม่	11.8	11.6
2. มาตรการลดหย่อนภาษีบุตรคนที่ 2 เพิ่มเป็น 60,000 บาทต่อปี	9.1	9.3
3. จัดตั้งกองทุนช่วยเหลือค่าใช้จ่ายการเลี้ยงบุตร	8.8	10.2
4. ลดหย่อนค่าฝากครรภ์และคลอดบุตร	6.7	6.1
5. สมทบเงินเมื่อเปิดบัญชีเงินฝากเพื่อพัฒนาเด็ก	6.3	6.8
6. เพิ่มเงินอุดหนุนเด็กในครอบครัวยากจน	5.9	6.0
7. จัดทำประกันคุ้มครองให้ครอบครัวที่มีบุตร	5.8	6.6
8. ขยายระยะเวลาการคลอดจาก 3 เดือน เป็น 6 เดือน โดยได้รับค่าจ้าง	5.4	5.0
9. ออกมาตรการให้ผู้ขายลาเพื่อช่วยภรรยาเลี้ยงดูบุตร	5.1	5.3
10. ให้กู้ยืมดอกเบี้ยต่ำเฉพาะครอบครัวที่มีบุตร	5.1	6.5
คิดเป็นสัดส่วนรวม (ร้อยละ)	70.0	73.4

แนวทางและมาตรการดำเนินงานที่ผ่านมา

บทความ

แนวทางการพัฒนาประชากร

- ▶ การส่งเสริมให้ประชากรไทยทุกคนเกิดมามีคุณภาพ
- ▶ การพัฒนาคุณภาพคนไทยทุกช่วงวัย
- ▶ การเตรียมความพร้อมประชากรไทยเข้าสู่สังคมสูงวัย



มาตรการส่งเสริมการเกิดอย่างมีคุณภาพ



การส่งเสริมการวางแผนในการเลี้ยงดูบุตร



การสร้างระบบนิเวศน์ให้เอื้อต่อการเลี้ยงดูบุตร



มาตรการลดค่าใช้จ่ายเพื่อเลี้ยงดูบุตร

ข้อเสนอแนะ

บทความ



การสร้างความตระหนักเกี่ยวกับคุณค่าของการมีบุตรและความสุขที่เกิดขึ้นจากการมีครอบครัว



การสร้างสภาพแวดล้อมที่เอื้อต่อการมีบุตรและเลี้ยงดูอย่างมีคุณภาพ



การลดภาระค่าใช้จ่ายและให้สิทธิประโยชน์ครอบครัวที่มีบุตรเพื่อสนับสนุนให้สามารถเลี้ยงดูบุตรได้อย่างมีคุณภาพ



การพัฒนาศักยภาพคนทุกช่วงวัย

ขอขอบคุณ

Download เอกสาร :

<http://social.nesdb.go.th/social/Default.aspx?tabid=127&articleType=CategoryView&categoryId=4>

