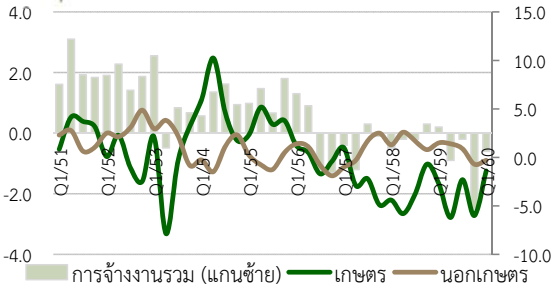


สถานการณ์แรงงาน ไตรมาสแรก ปี 2560



สถานการณ์การจ้างงาน



หมายเหตุ: ตั้งแต่ปี 2556 ใช้ค่าคาดประมาณประชากร จากการสำมะโนประชากรและเคหะ พ.ศ. 2553
ที่มา: สำนักงานสถิติแห่งชาติ



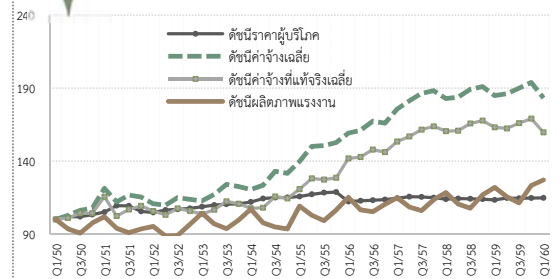
อัตราการว่างงาน ร้อยละ 1.2

- อุตสาหกรรมการผลิต ↓ ร้อยละ 1.5
- ก่อสร้าง ↓ ร้อยละ 8.7
- โรงแรม ภัตตาคาร ↑ ร้อยละ 4.2
- ค้าส่ง ค้าปลีก ↑ ร้อยละ 0.9
- ขนส่ง เก็บสินค้า ↑ ร้อยละ 2.9

รายได้ของแรงงาน

- ค่าจ้างแรงงานรวม ↓ ร้อยละ 0.6
- ค่าจ้างแรงงานเอกชน ↓ ร้อยละ 0.9
- ค่าจ้างแรงงานภาคเกษตร ↑ ร้อยละ 5.2
- เงินเพื่อ เท่ากับ 1.3 ค่าจ้างที่แท้จริงเอกชน ↓ ร้อยละ 2.1

ผลิตภาพแรงงาน



- ผลิตภาพแรงงาน ↑ ร้อยละ 4.0
- ภาคเกษตร ↑ ร้อยละ 9.2
- นอกภาคเกษตร ↑ ร้อยละ 3.2

ประเด็นด้านแรงงานที่ควรติดตามให้มีความสำคัญต่อไป



1

การเคลื่อนย้ายแรงงานภาคเกษตรและการปรับตัวของเกษตรกร



3

การส่งเสริมการประกันตนมาตรา 40



2

การฟื้นตัวของการส่งออกและการลงทุนภาคเอกชนที่จะมีผลต่อการจ้างงาน



หนี้ครัวเรือนชะลอตัวลงอย่างต่อเนื่อง



หนี้สินครัวเรือน (สินเชื่อจากสถาบันการเงิน)

ณ สิ้นระยะเวลา	2556	2557	2558	2559			
				Q1	Q2	Q3	Q4
หนี้สินครัวเรือน (ล้านล้านบาท)	9.89	10.54	11.10	11.14	11.24	11.34	11.47
%YOY	11.5	6.6	5.3	4.7	4.3	4.1	3.4
- สถาบันรับฝากเงิน	10.4	6.6	6.1	5.6	5.1	4.8	4.2
- สถาบันการเงินอื่น	18.6	6.6	-0.1	-0.6	-0.6	-0.3	-2.2
สัดส่วนต่อ GDP	76.5	79.9	81.2	80.6	80.3	79.95	79.89

การขยายตัวของสินเชื่ออุปโภคบริโภคของธนาคารพาณิชย์

ณ สิ้นระยะเวลา	2558	2559				2560
		Q1	Q2	Q3	Q4	
สินเชื่ออุปโภคบริโภคส่วนบุคคล	7.1	6.5	6.0	5.2	4.9	4.6
- ที่อยู่อาศัย	9.4	9.3	9.0	7.7	7.0	6.1
- ซื้อหรือเช่าซื้อรถยนต์	1.0	1.7	1.6	1.9	1.3	2.8
- การศึกษา	0.7	5.0	13.2	31.1	42.5	35.3
- เดินทางไปต่างประเทศ	4.5	3.4	-4.6	-5.2	-2.8	-3.3
- บริโภคอื่น ๆ	8.4	5.7	4.1	3.2	4.1	3.2

หนี้เพื่อการอุปโภคบริโภคที่ไม่ก่อให้เกิดรายได้

ณ สิ้นระยะเวลา	2559				2560
	Q1	Q2	Q3	Q4	
หนี้เพื่อการอุปโภคบริโภคที่ไม่ก่อให้เกิดรายได้ (ล้านบาท)	96,203	98,200	104,067	105,422	110,017
%YOY	5.0	4.0	4.0	10.9	14.4
สัดส่วนต่อ NPLs รวม	26.9	26.3	26.44	27.33	27.20
สัดส่วนต่อสินเชื่อรวม	2.58	2.60	2.73	2.71	2.82

สินเชื่อส่วนบุคคลภายใต้การกำกับ และยอดคงค้างบัตรเครดิต

ณ สิ้นระยะเวลา	2558	2559				2560
		Q1	Q2	Q3	Q4	
สินเชื่อส่วนบุคคลภายใต้การกำกับ						
(1) ยอดสินเชื่อคงค้าง (ล้านบาท)	324,644	321,684	327,173	332,877	338,117	331,489
%YOY	3.8	2.7	3.2	3.6	4.2	3.0
(2) สินเชื่อผิดนัดชำระหนี้เกิน 3 เดือนขึ้นไป	16,794	11,284	10,544	11,365	10,602	9,844
%YOY	18.0	-27.1	-33.0	-32.1	-36.9	-12.8
(2) / (1) (ร้อยละ)	5.2	3.5	3.2	3.4	3.1	3.0
สินเชื่อบัตรเครดิต						
(1) ยอดสินเชื่อคงค้าง (ล้านบาท)	336,641	308,863	315,557	316,621	358,413	333,249
%YOY	5.8	5.6	6.2	6.0	6.5	7.9
(2) ยอดค้างชำระเกิน 3 เดือนขึ้นไป	10,452	10,965	9,885	11,859	10,383	9,859
%YOY	25.7	22.7	3.0	16.9	-0.7	-10.1
(2) / (1) (ร้อยละ)	3.1	3.6	3.1	3.7	2.9	3.0

การเจ็บป่วยด้วยโรคเฝ้าระวังลดลง แต่ต้องเฝ้าระวังโรคติดต่อทางอาหารและน้ำในช่วงหน้าร้อน



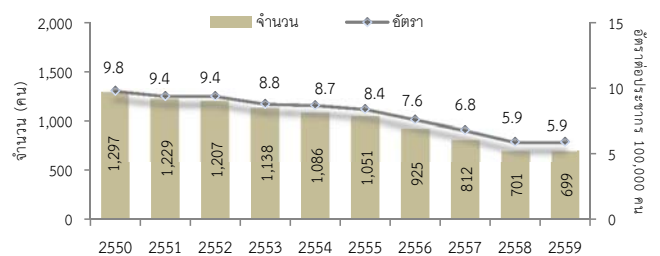
จำนวนผู้ป่วยด้วยโรคเฝ้าระวัง

โรคเฝ้าระวัง	2559				2560	%YOY Q1/60
	Q1	Q2	Q3	Q4		
ปอดอักเสบ	65,661	45,244	72,851	61,455	63,869	-2.7
ไข้เลือดออก	14,840	7,874	25,744	15,473	8,203	-44.7
มือ เท้า ปาก	10,066	19,012	39,589	11,243	11,450	12.7
ไข้หวัดใหญ่	43,634	14,135	58,535	53,058	19,742	-54.7
บิด	1,820	1,841	1,887	1,178	1,329	-26.9
หัด	221	271	466	730	367	66.1
ฉีหนู	446	401	671	777	573	28.4
ใช้สมองอักเสบ	179	187	231	175	259	44.6
อหิวาตกโรค	41	2	7	1	2	-
ไข้กาฬหลังแอ่น	6	5	4	2	5	-
พิษสุนัขบ้า	4	2	5	2	0	-
รวม	136,918	88,974	199,990	144,094	105,799	-22.7
อัตราต่อประชากรแสนคน	209.2	135.9	305.7	220.3	161.7	

การระบาดของโรคติดต่อทางอาหารและน้ำ

โรค	2559				2560	
	Q1	Q2	Q3	Q4	Q1	1 ม.ค.-18 พ.ค.
อุจจาระร่วง	327,558	302,929	300,726	271,600	339,974	379,685
อาหารเป็นพิษ	35,271	32,929	33,575	36,820	35,282	43,819
บิด	1,820	1,841	1,887	1,178	1,329	2,249
ไทฟอยด์	492	263	433	384	294	567
อหิวาตกโรค	41	2	7	1	2	40
ไวรัสตับอักเสบเอ	90	91	119	93	102	108
รวม	365,272	338,055	336,747	310,076	376,983	426,468

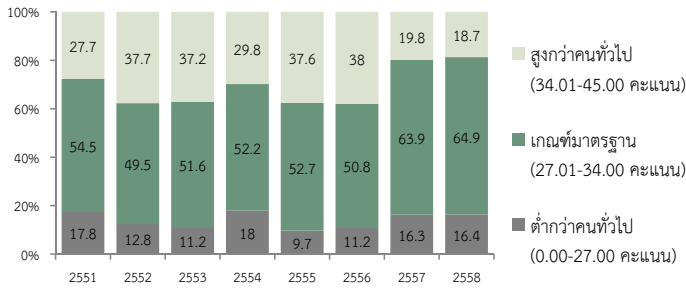
จำนวนอัตราการเสียชีวิตการจมน้ำของเด็กอายุต่ำกว่า 15 ปี



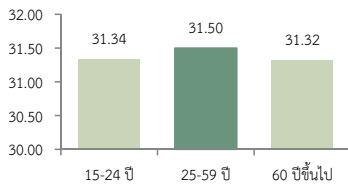
คนไทยมีสุขภาพจิตที่ดี สอดคล้องกับดัชนีความสุขโลก



ร้อยละของระดับสุขภาพจิตคนไทยอายุ 15 ปีขึ้นไป



คะแนนเฉลี่ยสุขภาพจิต จำแนกตามกลุ่มอายุ



ที่มา: สำนักงานสถิติแห่งชาติ

การจัดอันดับค่าดัชนีความสุขของประเทศในกลุ่มอาเซียนเทียบกับทั่วโลก

ประเทศ	ช่วงปี 2556-2558		ช่วงปี 2557-2559	
	ค่าดัชนี	อันดับ	ค่าดัชนี	อันดับ
สิงคโปร์	6.739	22	6.572	26
ไทย	6.474	33	6.424	32
มาเลเซีย	6.005	47	6.084	42
ฟิลิปปินส์	5.279	82	5.430	72
อินโดนีเซีย	5.314	79	5.262	81
เวียดนาม	5.061	96	5.074	94
สปป. ลาว	4.876	102	-	-
เมียนมา	4.395	119	4.545	114
กัมพูชา	3.907	140	4.168	129

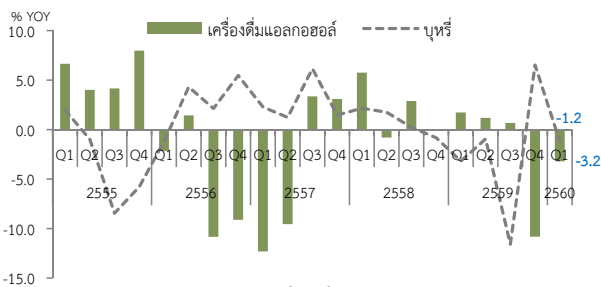
ที่มา: World Happiness Report 2016, 2017



ค่าใช้จ่ายในการบริโภคเครื่องดื่มแอลกอฮอล์และบุหรี่ยี่ลดลง แต่ยังคงเฝ้าระวังภัยของเหล้า-บุหรี่ มือสอง



การเปลี่ยนแปลงของค่าใช้จ่ายการบริโภคของครัวเรือน หมวดเครื่องดื่มแอลกอฮอล์และบุหรี่ยี่ (ณ ราคาปี 2002)



ค่าใช้จ่ายในการบริโภคเครื่องดื่มแอลกอฮอล์ ↓ ร้อยละ 3.2 เป็น 38,544 ล้านบาท

ค่าใช้จ่ายในการบริโภคบุหรี่ยี่ ↓ ร้อยละ 1.2 เป็น 14,972 ล้านบาท

ค่าใช้จ่ายในการบริโภคบุหรี่ยี่และเครื่องดื่มแอลกอฮอล์ คิดเป็นร้อยละ 4.2 ของค่าใช้จ่ายครัวเรือน

ผลกระทบเหล้ามือสอง

- ความรุนแรงต่อสตรีและเด็ก
- อุบัติเหตุจราจร
- อาชญากรรมต่อชีวิต/ร่างกาย และทรัพย์สิน
- ผลกระทบอื่นๆ เช่น ด้านการเงิน การทำงาน

ผลกระทบควันบุหรี่ยี่มือสอง

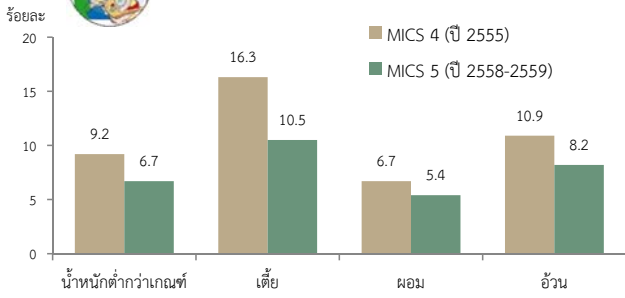
- ประชากรร้อยละ 39.5 มีการสูบบุหรี่ยี่ภายในตัวบ้าน ส่งผลให้คนที่ไม่สูบบุหรี่กว่า 12 ล้านคน ได้รับผลกระทบจากควันบุหรี่ยี่
- เสี่ยงเป็นโรคหลอดเลือดสมอง ปอดบวม หอบ หืด มะเร็งปอด โรคหัวใจ และเสียชีวิตเร็วกว่าปกติ
- หญิงตั้งครรภ์มีโอกาสแท้ง ตกเลือด และเด็กที่คลอดอาจมีน้ำหนักและความยาวน้อยกว่าปกติ พัฒนาการทางด้านสมองช้ากว่าเด็กปกติ



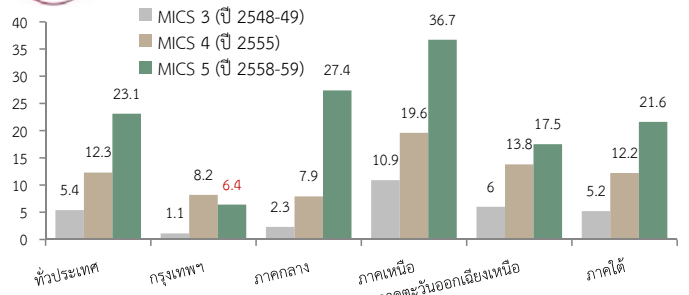
ภาวะโภชนาการในเด็กเล็ก และการเลี้ยงลูกด้วยนมแม่มีแนวโน้มดีขึ้น



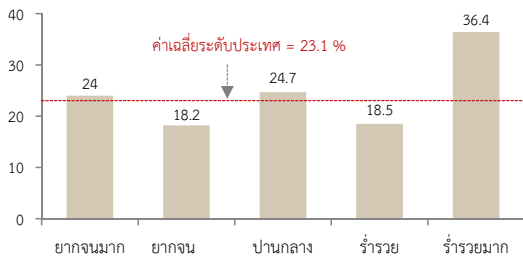
ภาวะโภชนาการในเด็กอายุต่ำกว่า 5 ปี



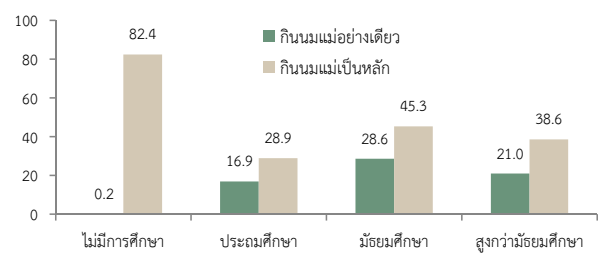
ร้อยละของเด็กอายุต่ำกว่า 6 เดือนที่กินนมแม่อย่างเดียว



ร้อยละของเด็กอายุต่ำกว่า 6 เดือนที่กินนมแม่อย่างเดียว จำแนกตามฐานะของครอบครัว



ร้อยละของเด็กอายุต่ำกว่า 6 เดือนที่กินนมแม่ จำแนกตามระดับการศึกษาของแม่

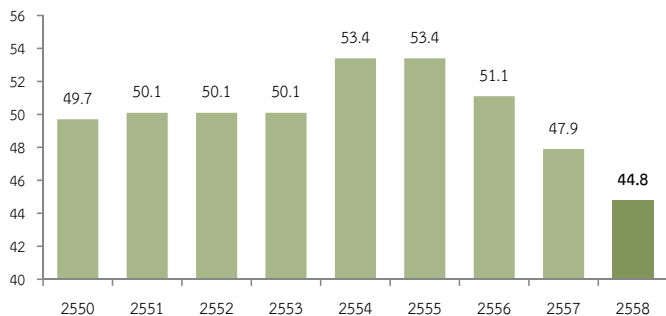


ที่มา: สำนักงานสถิติแห่งชาติ

การตั้งครรภ์ในกลุ่มวัยรุ่นลดลง แต่ยังอยู่ในระดับสูงและต้องเฝ้าระวังอย่างต่อเนื่อง



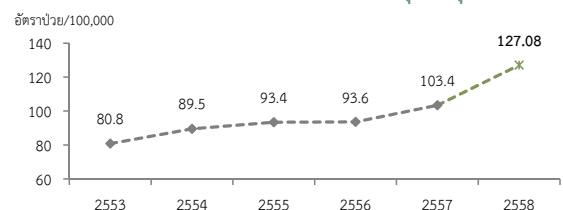
อัตราการคลอดของหญิงอายุ 15-19 ปี ต่อประชากรหญิง 15-19 ปี 1,000 คน



นักเรียนที่เคยมีเพศสัมพันธ์มีสัดส่วนเพิ่มขึ้น

กลุ่มเป้าหมาย	2553	2554	2555	2556	2557	2558
นักเรียน ม.5						
เพศชาย	25.9	28.0	24.8	25.9	24.2	25.9
เพศหญิง	15.5	16.4	20.2	17.2	18.9	18.2
นักเรียน ปวช. ชั้นปีที่ 2						
เพศชาย	46.6	49.8	46.1	46.2	46.0	46.3
เพศหญิง	41.0	41.6	51.1	45.3	47.1	48.2

อัตราป่วยด้วยโรคติดต่อทางเพศสัมพันธ์ในกลุ่มวัยรุ่นมีแนวโน้มเพิ่มขึ้น



การทำแท้งในกลุ่มวัยรุ่น

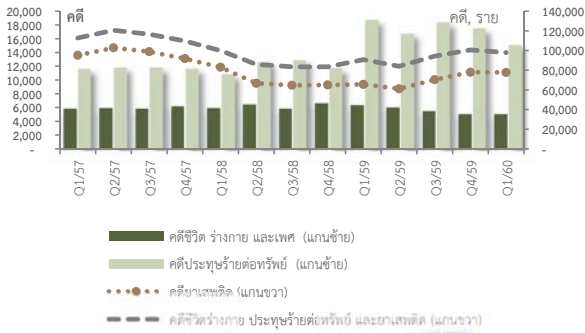
ร้อยละ 53.1 มีอายุต่ำกว่า 25 ปี
ร้อยละ 28.6 มีสถานภาพเป็นนักเรียน/นักศึกษา



การปราบปรามเพื่อลดปัญหาอาชญากรรม



การลดอาชญากรรม เฝ้าระวังคดีที่ส่งผลกระทบต่อการค้ามนุษย์ และการแก้ไขปัญหายาเสพติด



ป้องกัน ปราบปราม บำบัดรักษา พื้นฟู ยาเสพติด



ใช้หลักสิทธิมนุษยชนและการสาธารณสุขเป็นพื้นฐานการแก้ปัญหา

อาชญากรรมทางเทคโนโลยี ฉ้อโกงประชาชน



การใช้ Social media เป็นเครื่องมือหลอกลวง

การค้าประเวณี



ร้อยละ 73.2 ของการสืบสวนคดีเกี่ยวกับการค้ามนุษย์ เป็นการแสวงหาประโยชน์ทางเพศ

คดีอาญารวม ↓ ร้อยละ 2.6

คดียาเสพติด ↓ ร้อยละ 0.3

คดีประทุษร้ายต่อทรัพย์ ↓ ร้อยละ 13.5

คดีขีตชีวิตร่างกายและเพศ ↑ ร้อยละ 0.3

การลดความเร็วในการขับรถเพื่อบรรเทาความสูญเสียจากการเกิดอุบัติเหตุ



สถิติการเกิดอุบัติเหตุจากรถทางบกไตรมาส 1/2560

เทศกาลสงกรานต์ 2560

รับแจ้งอุบัติเหตุ	20,817 ราย	↓	ร้อยละ 7.2
ผู้เสียชีวิต	2,304 ราย	↑	ร้อยละ 1.3
ผู้บาดเจ็บ	3,363 ราย	↑	ร้อยละ 33.3
มูลค่าความเสียหาย	11 ล้านบาท	↓	ร้อยละ 75

รับแจ้งอุบัติเหตุ	3,690 ครั้ง	↑	ร้อยละ 7
ผู้เสียชีวิต	390 ราย	↓	ร้อยละ 11.8
บาดเจ็บ	3,808 ราย	↑	ร้อยละ 4.2

มาตรการป้องกัน/ลดการสูญเสียจากอุบัติเหตุ

- เน้นการปลูกจิตสำนึกและสร้างวินัยให้กับคนไทย โดยเฉพาะกับเยาวชนอย่างเข้มข้น
- บังคับใช้กฎหมายว่าด้วยการจราจรทางบกอย่างจริงจัง มีบทลงโทษที่แรง



การคุ้มครองผู้ใช้บริการรถโดยสารสาธารณะให้เพิ่มขึ้น

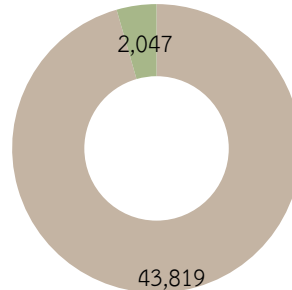


การรับเรื่องร้องเรียน ของ สคบ และ กสทช.

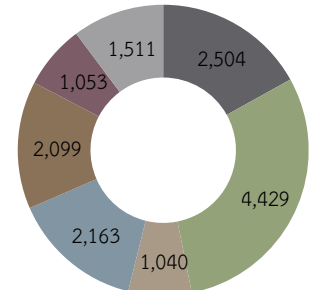
เรื่องร้องเรียน	2559				2560 Q1	%
	Q1	Q2	Q3	Q4		
ด้านโฆษณา	457	373	298	500	432	-13.6
ด้านฉลาก	704	559	387	360	618	71.7
ด้านสัญญา	727	795	509	606	548	-9.6
ด้านกฎหมาย	25	12	0	0	0	0
ด้านขายตรงและ ตลาดแบบตรง	120	244	550	183	103	-43.7
รวม	2,033	1,983	1,744	1,649	1,701	3.15
โทรศัพท์เคลื่อนที่	833	1049	743	724	674	-6.9
อินเทอร์เน็ต	267	239	193	217	210	-3.2
สถานีวิทยุ	62	19	24	21	23	9.5
โทรศัพท์พื้นฐาน	8	16	36	57	120	110.5
บริการอื่นๆ	11	10	23	2	1	-50.0
รวม	1,181	1,333	1,019	921	1,028	11.6

การรับเรื่องร้องเรียนรถโดยสารสาธารณะ ปีงบประมาณ 2559

กฎหมายว่าด้วยรถยนต์



กฎหมายว่าด้วยการขนส่ง



แท็กซี่ รถอื่นๆ



- รถขสมก.
- รถร่วมบริการ
- รถมินิบัส
- บขส.และรถร่วมเอกชนบริการ
- รถตู้
- รถโดยสารประจำทาง หมวด 1-3
- อื่นๆ



การจัดการปัญหาหมอกควัน และมลพิษทางอากาศ



ปริมาณฝุ่นละอองขนาดไม่เกิน 10 ไมครอน (PM₁₀) ในพื้นที่ 9 จังหวัดภาคเหนือ

	ค่าเฉลี่ย 24 ชั่วโมง (มคก./ลบ.ม.)		
	ปริมาณฝุ่นละอองสูงสุด	ปริมาณฝุ่นละอองต่ำสุด	จำนวนวันที่เกินค่ามาตรฐาน
2550	396	21	30
2551	196	20	17
2552	293	19	31
2553	506	12	41
2554	162	11	5
2555	479	19	54
2556	432	15	35
2557	318	16	35
2558	371	14	27
2559	317	12	36
2560*	237	12	29

ปริมาณฝุ่นละอองขนาดไม่เกิน 10 ไมครอน (PM₁₀) ค่าเฉลี่ย 1 ปี จำแนกตามพื้นที่

ปี	กทม.- ปริมณฑล	ภาคเหนือ (9 จังหวัด)	สระบุรี (หน้าพระลาน)	ระยอง (มาบตาพุด)	มาตรฐาน	ค่าเฉลี่ย 1 ปี
2550	60	51	102	32	50	53
2551	53	40	83	38	50	45
2552	47	44	93	50	50	44
2553	45	45	86	43	50	42
2554	44	36	95	39	50	39
2555	42	53	107	41	50	42
2556	46	49	98	54	50	45
2557	45	47	95	49	50	43
2558	41	44	97	45	50	42
2559	39	45	96	36	50	43

การดำเนินการของภาครัฐ : การแก้ปัญหาไฟป่าและหมอกควัน

สถานการณ์หมอกควันและคุณภาพอากาศ

- ปัญหาหมอกควันในพื้นที่ 9 จังหวัดภาคเหนือปี 2560 ปริมาณฝุ่นละอองขนาดไม่เกิน 10 ไมครอน (PM₁₀) ค่าเฉลี่ย 24 ชม. ↓ จากปี 2559
- ในปี 2559 ค่าเฉลี่ยฝุ่นละอองขนาดไม่เกิน 10 ไมครอน (PM₁₀) พบว่าอยู่ในเกณฑ์มาตรฐาน โดย ↑ จากปี 2558 ร้อยละ 2

- การปฏิบัติการฝนหลวงในการแก้ไขปัญหาหมอกควันใน 9 จังหวัดภาคเหนือ
- การใช้กลไกประชารัฐขับเคลื่อนการแก้ปัญหา
- การดำเนินมาตรการควบคุมการเผาป่าอย่างเคร่งครัด



บทความ

เรื่อง “การเตรียมความพร้อมทักษะแรงงานไทยในอนาคต : กรณีกลุ่มอุตสาหกรรมศักยภาพ First S-Curve”

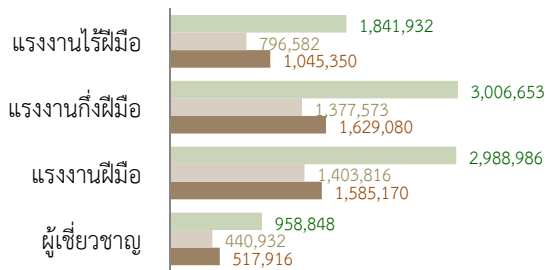
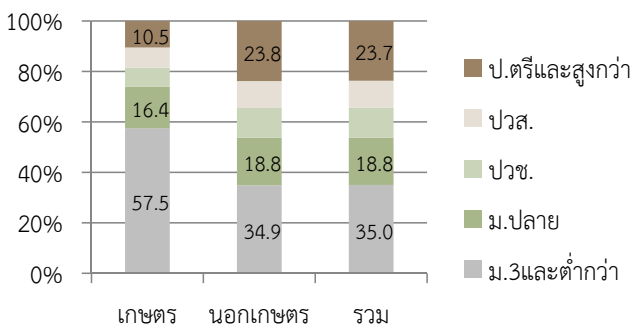


สถานการณ์ทักษะแรงงานในสถานประกอบการ

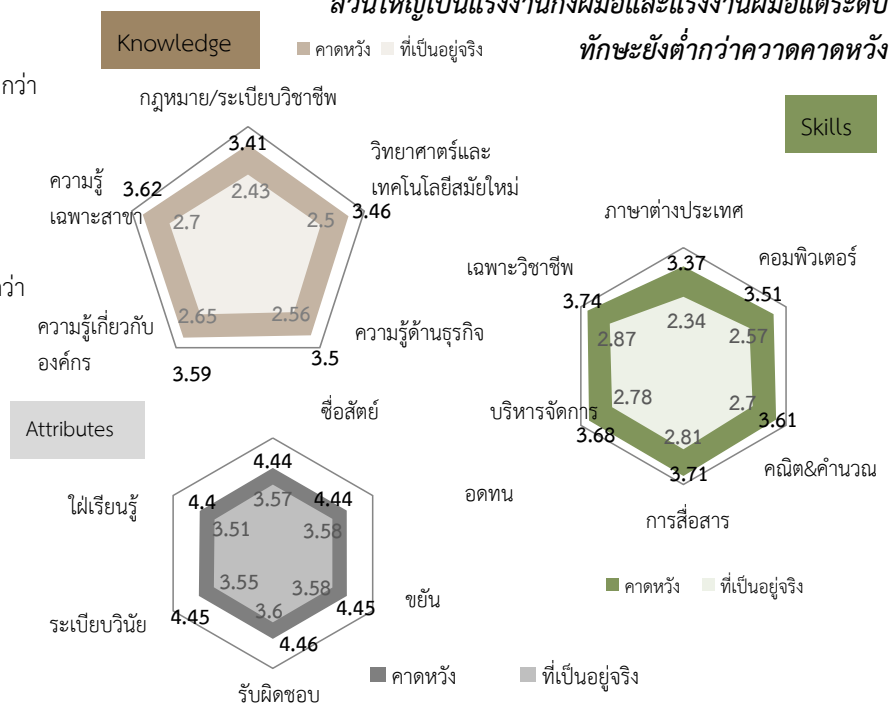


1 ใน 3 มีการศึกษาระดับมัธยมต้นและต่ำกว่า

แรงงานในสถานประกอบการตามระดับการศึกษา



ส่วนใหญ่เป็นแรงงานกึ่งฝีมือและแรงงานฝีมือแต่ระดับทักษะยังต่ำกว่าควาดคาดหวัง

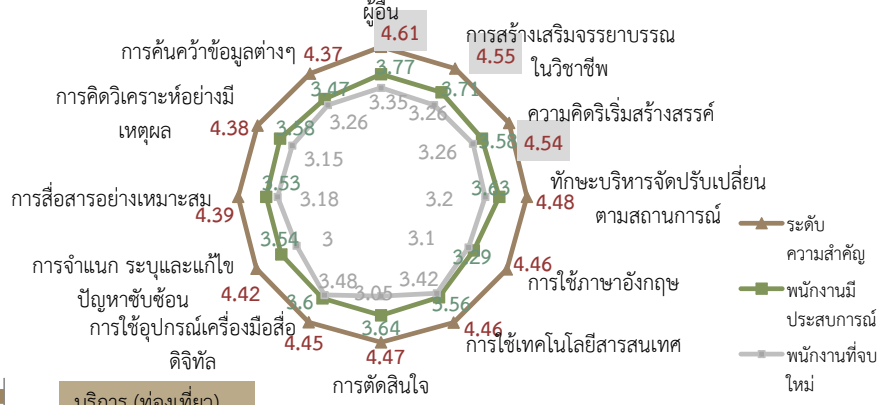
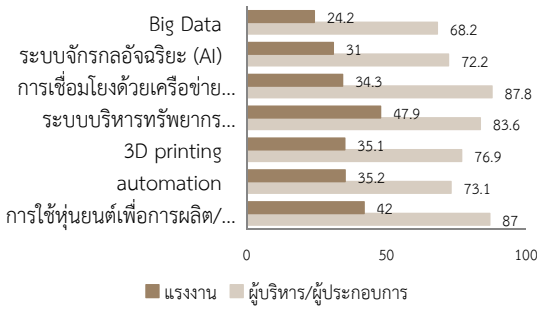


ทักษะของแรงงานในอุตสาหกรรมศักยภาพ (First S-Curve)

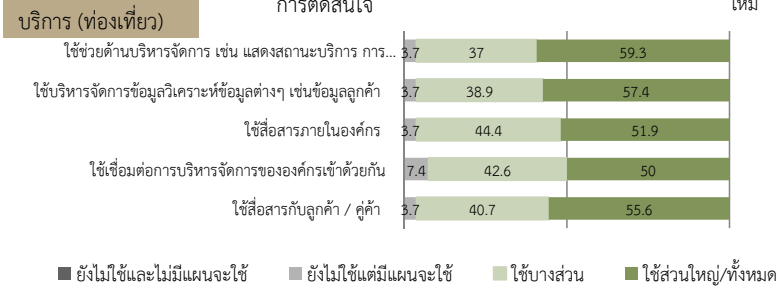
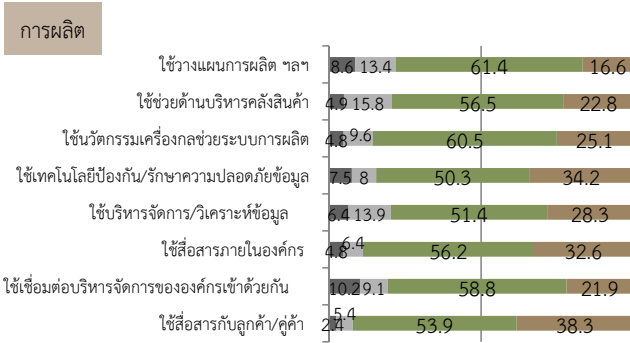


การรับรู้เทคโนโลยีใหม่ที่เกี่ยวข้องและกระทบต่อการผลิตและบริการ

ระดับความสำคัญทักษะ และการประเมินทักษะแรงงานของผู้ประกอบการ
การทำงานเป็นทีม/ร่วมกับ



การใช้นวัตกรรมหรือเทคโนโลยีในสารสนเทศ/ดิจิทัลบริหารจัดการ

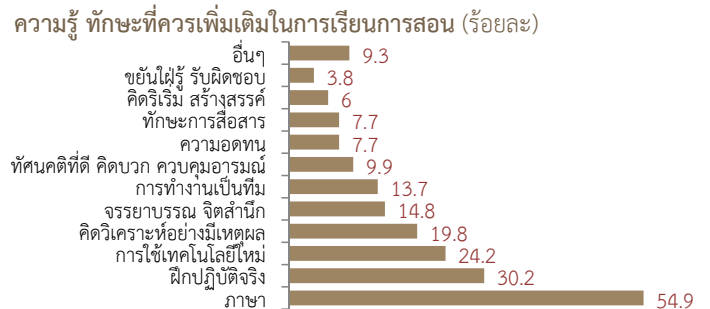
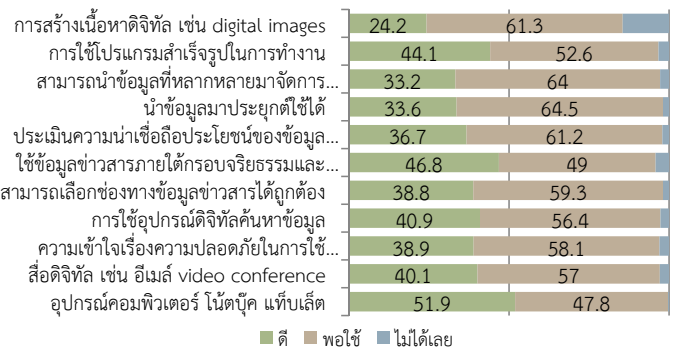
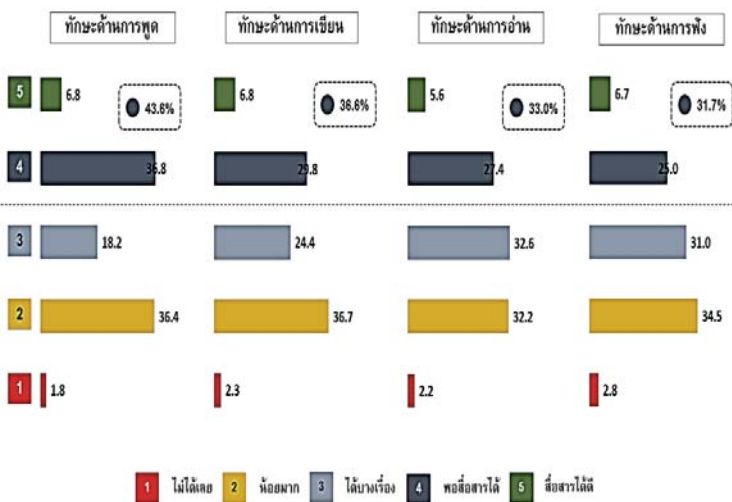


ทักษะของแรงงานในอุตสาหกรรมศักยภาพ (First S-Curve)



การประเมินตนเองของแรงงานด้านภาษาอังกฤษของแรงงาน
ในสถานประกอบการ

การประเมินทักษะและศักยภาพตนเองของแรงงานด้านเทคโนโลยีสารสนเทศ





การเตรียมแรงงานก่อนเข้าสู่ตลาดแรงงาน

- พัฒนารูปแบบการจัดการสอนแบบบูรณาการข้ามกลุ่มสาระวิชา
- ยกระดับมาตรฐานการเรียนการสอนภาษาอังกฤษกำหนดมาตรฐานสมรรถนะ
- Re-profiling เพื่อปรับยุทธศาสตร์ของมหาวิทยาลัย



การพัฒนาแรงงาน

- พัฒนากลไกการส่งเสริมการเพิ่มผลิตภาพแรงงาน
- เตรียมและพัฒนากำลังแรงงานให้เป็น Productive Manpower
- ส่งเสริมการมีงานทำและยกระดับคุณภาพชีวิตแรงงานนอกระบบ



การพัฒนาทักษะแรงงาน



การสร้างความรู้ความเข้าใจ

การแบ่งกลุ่มแรงงานเพื่อพัฒนาได้ครอบคลุมและเหมาะสมกับศักยภาพ



การวางแผนการเรียนการสอนและพัฒนาคุณภาพการศึกษา

การสนับสนุนปัจจัยอื่นๆ และสร้างวัฒนธรรมการเรียนรู้



ขอบคุณ



ดาวนั้โหลดเอกสาร : <http://social.nesdb.go.th>