



ภาวะสังคมไทยไตรมาสสาม ปี 2559

สำนักงานคณะกรรมการพัฒนาการเศรษฐกิจและสังคมแห่งชาติ

ภาวะสังคมไทยไตรมาสสาม 2559



อัตราการว่างงานทรงตัว ชั่วโมงการทำงาน รายได้และผลิตภาพแรงงานเพิ่มขึ้น ความยากจนและความเหลื่อมล้ำดีขึ้น การเจ็บป่วยด้วยโรคเฝ้าระวังเพิ่มขึ้น ความปลอดภัยในชีวิตและทรัพย์สินดีขึ้น อุบัติเหตุจากรถเพิ่มขึ้น

คุณภาพคน



- การจ้างงาน ลดลง
- + รายได้ เพิ่มขึ้น
- + ผลิตภาพแรงงาน เพิ่มขึ้น
- + ความยากจนและความเหลื่อมล้ำ ลดลง
- การเจ็บป่วย เพิ่มขึ้น

ความเป็นอยู่และพฤติกรรมของคน



- ค่าใช้จ่ายบริโภคสุรา เพิ่มขึ้น
- + ค่าใช้จ่ายบริโภคบุหรี่ ลดลง
- เยาวชนสูบบุหรี่ เพิ่มขึ้น
- กิจกรรมทางกายไม่เพียงพอ เพิ่มขึ้น

ความมั่นคงในสังคม

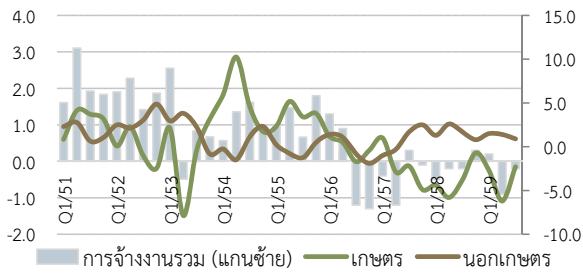


- + คดีอาญา ลดลง
- อุบัติเหตุ เพิ่มขึ้น
- + ชุมชนร่วมจัดการน้ำเสีย เพิ่มขึ้น

ภาพรวมสถานการณ์แรงงาน ไตรมาสสาม ปี 2559



สถานการณ์การจ้างงาน



หมายเหตุ: ตั้งแต่ปี 2556 ใช้ค่าคาดประมาณประชากร จากการสำมะโนประชากรและเคหะ พ.ศ. 2553
ที่มา: สำนักงานสถิติแห่งชาติ

อัตราการว่างงาน ร้อยละ 0.94

การจ้างงานโดยรวม ↓ ร้อยละ 0.2

ภาคเกษตรกรรม ↓ ร้อยละ 2.3

นอกภาคเกษตรกรรม ↑ ร้อยละ 0.9

- อุตสาหกรรมการผลิต ↓ ร้อยละ 1.9
- ก่อสร้าง ↑ ร้อยละ 0.1
- โรงแรม ภัตตาคาร ↑ ร้อยละ 6.1
- ค้าส่ง ค้าปลีก ↑ ร้อยละ 3.9



รายได้ของแรงงาน

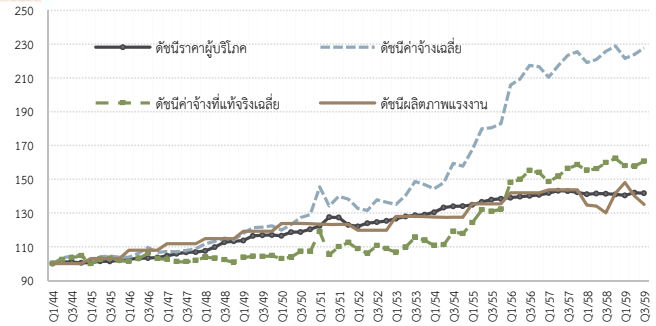
ค่าจ้างแรงงานเอกชน ↑ ร้อยละ 0.4

ค่าจ้างแรงงานรวม ↑ ร้อยละ 1.5

เงินเพื่อ เท่ากับ 0.3 ค่าจ้างที่แท้จริงเอกชน ↑ ร้อยละ 0.2



ผลิตภาพแรงงานเพิ่มขึ้น



ผลิตภาพแรงงาน ↑ ร้อยละ 3.4

ภาคเกษตร ↑ ร้อยละ 3.3

นอกภาคเกษตร ↑ ร้อยละ 2.3

ประเด็นด้านแรงงานที่สำคัญ ดังนี้



1

การบริหารจัดการน้ำ
เพื่อไม่ให้กระทบพื้นที่เพาะปลูก



2

การฟื้นตัวของภาคส่งออกที่มีผล
ต่อการจ้างงานสาขาอุตสาหกรรม



การสนับสนุนการจ้างงานผู้สูงอายุ

2558



ผู้สูงอายุ 1 คน
ต่อแรงงาน 4.2 คน

2564



ผู้สูงอายุ 1 คน
ต่อแรงงาน 3.2 คน

2574



ผู้สูงอายุ 1 คน
ต่อแรงงาน 2.1 คน

www.doe.go.th/elderly

ระบบขึ้นทะเบียน
ผู้สูงอายุ



การเจ็บป่วยด้วยโรคเฝ้าระวังโดยรวมเพิ่มขึ้น และต้องเฝ้าระวังสุขภาพจิตคนไทย



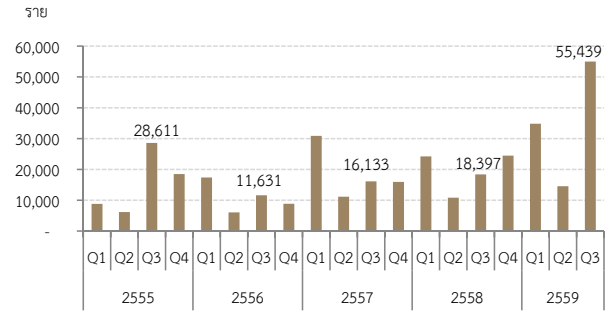
จำนวนผู้ป่วยด้วยโรคเฝ้าระวัง

โรคเฝ้าระวัง	2558				2559			%YOY
	Q1	Q2	Q3	Q4	Q1	Q2	Q3	
ปอดอักเสบ	56,556	42,176	57,754	60,473	56,376	45,658	70,102	21.3
ไข้เลือดออก	7,538	24,409	60,768	52,537	14,885	5,537	25,241	-58.4
มือเท้าปาก	9,217	7,771	14,594	9,810	8,906	17,872	33,011	126.1
ไข้หวัดใหญ่	24,206	10,840	18,397	24,483	34,817	14,545	55,439	201.3
บิด	1,804	1,956	1,774	1,508	1,694	1,590	1,884	5.7
หัด	224	236	276	279	316	215	515	86.5
อีหัด	283	393	723	752	391	364	591	-18.2
ไข้มองอักเสบ	164	144	178	146	182	119	230	29.2
อหิวาตกโรค	2	2	4	100	41	2	6	-
ไข้กาฬหลังแอ่น	4	6	9	6	5	4	3	-
พิษสุนัขบ้า	1	1	2	1	3	1	2	-
รวม	99,999	87,934	154,479	149,795	117,616	85,907	187,024	21.1
อัตราต่อประชากรแสนคน	153.5	135.1	237.2	230.1	180.6	131.3	285.8	

ที่มา: สำนักระบาดวิทยา กระทรวงสาธารณสุข



จำนวนผู้ป่วยโรคไข้หวัดใหญ่เพิ่มขึ้นมากกว่า 3 เท่า



ผู้ป่วยโรคซึมเศร้าและโรควิตกกังวลมีแนวโน้มเพิ่มขึ้น

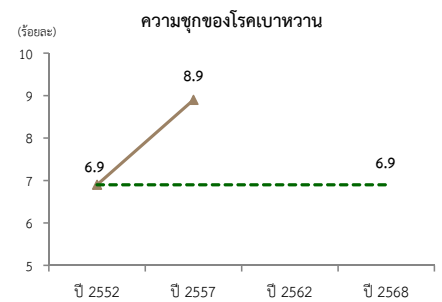
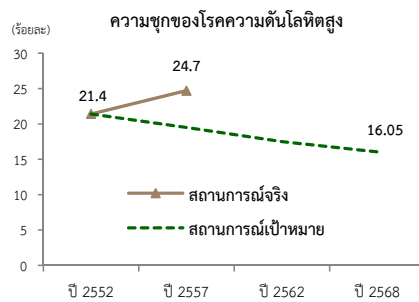
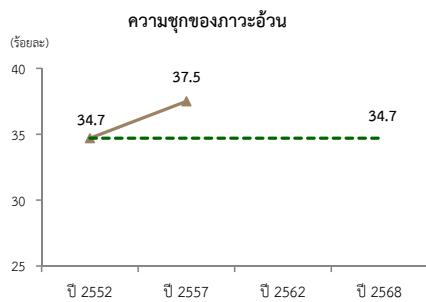
	2554	2555	2556	2557	2558	2559 (ม.ค.-มิ.ย.)
โรคจิต	413,901	388,779	354,695	257,341	124,558	64,205
โรควิตกกังวล	321,931	348,770	319,395	237,554	114,827	101,713
โรคซึมเศร้า	186,651	222,168	223,564	85,447	63,112	64,369

ที่มา: กรมสุขภาพจิต กระทรวงสาธารณสุข

การส่งเสริมการมีกิจกรรมทางกายเพื่อลดภาวะอ้วนและการเกิดโรคไม่ติดต่อเรื้อรัง

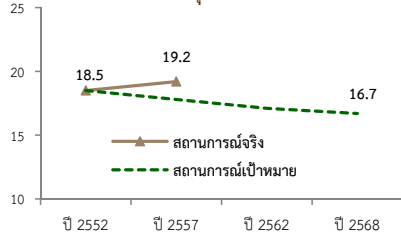


คนไทยมีภาวะอ้วน ความดันโลหิตสูง และเบาหวาน เพิ่มขึ้น และยังไม่บรรลุตามเป้าหมายขององค์การอนามัยโลก



กิจกรรมทางกายที่ไม่เพียงพอเพิ่มขึ้น

และยังไม่บรรลุตามเป้าหมายขององค์การอนามัยโลก



ที่มา: สำนักงานพัฒนาสุขภาพระหว่างประเทศ



อัตราของผู้มีกิจกรรมทางกาย จำนวนตามกลุ่มอายุ พ.ศ. 2558

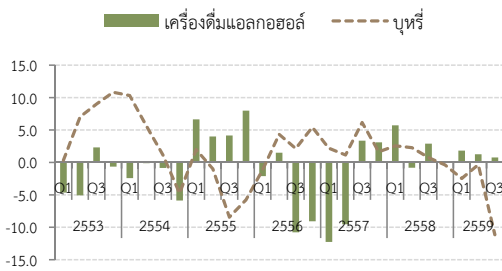
	15-24ปี	25-44ปี	45-59ปี	60ปีขึ้นไป	รวม
อัตราการเคลื่อนไหวน้อย	95.4	94.5	94.1	99.5	95.5
อัตราการทำงานออกแรงระดับหนักหรือปานกลาง	29.7	40.5	44.1	27.8	37.2
อัตราการเดินทางโดยการเดินหรือขี่จักรยาน	40.5	41.4	42.2	35.1	40.3
อัตราการเล่นกีฬา/ออกกำลังกายหรือทำกิจกรรมนันทนาการระดับหนักหรือปานกลาง	40.6	26.5	17.4	9.9	23.4

ที่มา: สำนักงานสถิติแห่งชาติ

ค่าใช้จ่ายในการบริโภคบุหรี่ยังคงสูงอย่างต่อเนื่อง แต่ยังคงเฝ้าระวังเด็กและเยาวชนที่สูบบุหรี่เป็นประจำทุกวัน



การเปลี่ยนแปลงของค่าใช้จ่ายการบริโภคของครัวเรือน
หมวดเครื่องดื่มแอลกอฮอล์และบุหรี่ (ณ ราคาปี 2002)



➖ ค่าใช้จ่ายในการบริโภคบุหรี่ยังคง ลดลง เป็น 12,894 ล้านบาท หรือ ลดลง ร้อยละ 11.1

➕ ค่าใช้จ่ายในการบริโภคเครื่องดื่มแอลกอฮอล์ เพิ่มขึ้น เป็น 30,830 ล้านบาท หรือเพิ่มขึ้น ร้อยละ 0.8

ค่าใช้จ่ายในการบริโภคบุหรี่ยังคงสูง และเครื่องดื่มแอลกอฮอล์ คิดเป็นร้อยละ 3.5 ของค่าใช้จ่ายครัวเรือน

เยาวชน 15-24 ปี ที่สูบบุหรี่เป็นประจำทุกวันเพิ่มขึ้น

และเด็กอายุต่ำกว่า 18 ปี ยังสามารถเข้าถึงบุหรี่ได้ง่าย

แนวทางการป้องกันและแก้ไข

เมื่อวันที่ 25 ตุลาคม 2559 ครม. มีมติเห็นชอบร่างพระราชบัญญัติควบคุมผลิตภัณฑ์ยาสูบ พ.ศ. ซึ่งมีประเด็นที่แก้ไขเพิ่มเติม เช่น ปรับปรุงนิยาม “ผลิตภัณฑ์ยาสูบ” ให้ครอบคลุมไปถึงผลิตภัณฑ์ที่มีสารนิโคตินเป็นส่วนประกอบ และผลิตภัณฑ์ยาสูบรูปแบบใหม่ เช่น มอระกู่ มอระกู่ไฟฟ้า บุหรี่อิเล็กทรอนิกส์ กำหนดอายุขั้นต่ำของผู้ที่จะซื้อผลิตภัณฑ์ยาสูบจากอายุ 18 ปี เป็นอายุ 20 ปี ห้ามแสดงผลิตภัณฑ์ยาสูบ ณ สถานที่ขายปลีก และห้ามแบ่งขายผลิตภัณฑ์ยาสูบ เป็นต้น

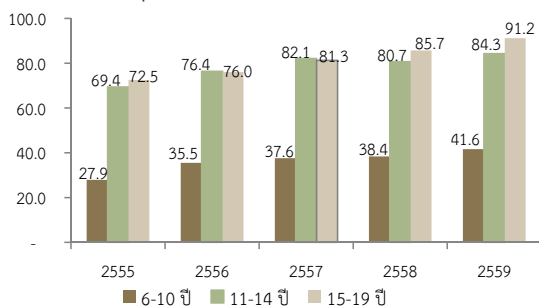


การเลือกใช้สื่อสังคมออนไลน์อย่างเหมาะสม

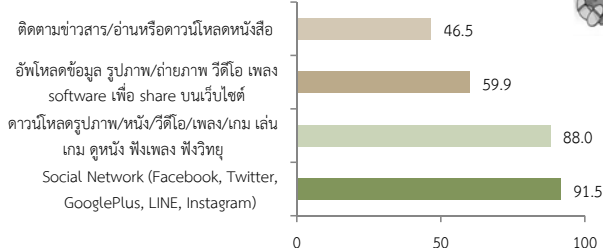


เด็กมีโอกาสเข้าถึงอินเทอร์เน็ตและสื่อสังคมออนไลน์มากขึ้น

ร้อยละของเด็กอายุ 6-19 ปี ที่ใช้อินเทอร์เน็ต



ร้อยละของกิจกรรมที่ใช้อินเทอร์เน็ต



ที่มา: สำนักงานสถิติแห่งชาติ



ช่องทางการรับแจ้งเว็บไซต์ที่ไม่เหมาะสม

- ❖ กระทรวงดิจิทัลเพื่อเศรษฐกิจและสังคม : สายด่วน 1212 หรือ อีเมล 1212@mict.go.th
- ❖ กองบังคับการปราบปรามการกระทำความผิดเกี่ยวกับอาชญากรรมทางเทคโนโลยี (บก.ปอท.) : เว็บไซต์ www.tcsd.in.th หรือที่หมายเลขโทรศัพท์ 02-142 2555-60
- ❖ กระทรวงวัฒนธรรม : สายด่วน 1765 หรือที่เว็บไซต์ www.c-me.go.th
- ❖ มูลนิธิอินเทอร์เน็ตรวมพัฒนาไทย (ไทยฮอตไลน์) : www.thaihotline.org



ความปลอดภัยในชีวิตและทรัพย์สินของประชาชนดีขึ้น



ขณะที่การแก้ไขปัญหาเสฟติดต้องใช้การสาธารณสุขนำควบคู่กับการป้องกันและปราบปราม

คดีอาญาโดยรวมดีขึ้น



- คดีอาญารวม ↓ ร้อยละ 0.9
- คดีชีวิตร่างกายและเพศ ↓ ร้อยละ 18.7
- คดีประทุษร้ายต่อทรัพย์สิน ↓ ร้อยละ 23.2
- คดียาเสพติด ↑ ร้อยละ 5.1

มุ่งเน้นการสร้างสภาพแวดล้อมที่ดีด้วย

การจัดระเบียบสังคม / การควบคุมการกระทำผิดกฎหมาย



ทิศทางการแก้ไขปัญหาเสฟติด



การป้องกันเพื่อลดความเสี่ยงการเกิดอุบัติเหตุต้องดำเนินการอย่างต่อเนื่อง



สถิติการเกิดอุบัติเหตุจากรถทางบก

- รับแจ้งอุบัติเหตุ ↑ ร้อยละ 11.8
- ผู้เสียชีวิต ↑ ร้อยละ 13.4
- มูลค่าความเสียหาย ↓ ร้อยละ 50.9



การยกระดับความปลอดภัย

- รมรณรงค์ควบคุมปัจจัยเสี่ยงทั้งด้านพฤติกรรมของผู้ขับขี่ ถนน ยานพาหนะ และสภาพแวดล้อม
- เพิ่มประสิทธิภาพการบังคับใช้กฎหมาย
- สร้างจิตสำนึกและวัฒนธรรมความปลอดภัย
- พัฒนาประสิทธิภาพองค์กรและกลไกการบริหารงานความปลอดภัยทางถนน

สถิติการเกิดอุบัติเหตุจากรถทางน้ำ

เฉลี่ยแต่ละปีเกิดอุบัติเหตุ ➔ 20 ครั้ง

ที่มา: กรมเจ้าท่า



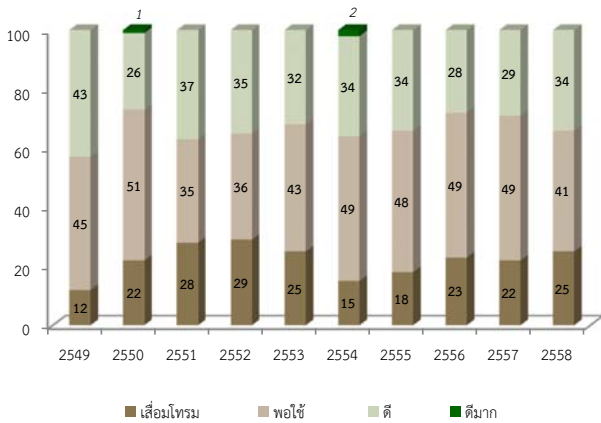
การยกระดับความปลอดภัย

- ปรับปรุง จัดหาและติดตั้งโทรทัศน์วงจรปิด (CCTV) แม่น้ำเจ้าพระยา
- เส้นทางคลองแสนแสบสั่งห้ามใช้เรือที่มีการติดตั้งระบบแก๊ส
- จัดเจ้าหน้าที่ตรวจสอบมาตรฐานการตรวจเรือ
- จัดทำราวเหล็กกั้นบริเวณท่าเรือ
- จัดหน่วยกู้ชีพหรืออุปกรณ์กู้ชีพที่สามารถช่วยเหลือได้ทันที
- จัดโครงการสร้างความปลอดภัยทางน้ำให้แก่นักเรียน

ชุมชนกับการมีส่วนร่วมจัดการน้ำเสียอย่างมีประสิทธิภาพ



สถานการณ์คุณภาพน้ำในแหล่งน้ำผิวดิน ปี 2549-2558



ข้อมูลสถานการณ์คุณภาพน้ำจากแหล่งน้ำสำคัญทั่วประเทศ

ในปี 2558 คุณภาพน้ำเสื่อมโทรมเพิ่มขึ้นร้อยละ 22 และคุณภาพน้ำในเกณฑ์พอใช้ลดลงร้อยละ 41 เมื่อเทียบกับปี 2557

คุณภาพน้ำย้อนหลัง 5 ปี (พ.ศ. 2554-2558) มีแนวโน้มเสื่อมโทรมลงเนื่องจากคุณภาพน้ำที่ลดลง และคุณภาพน้ำเสื่อมโทรมเพิ่มขึ้น

ตัวอย่างการมีส่วนร่วมของชุมชนในการรักษาแหล่งน้ำ

- ชมรม “คนรักแม่กลอง” จังหวัดสมุทรสงคราม
- กลุ่มเยาวชนรักแม่กลองต้นกล้าผู้ปกป้องลำน้ำแม่กลอง



การตอบสนองพระราชดำริของรัฐบาลในการจัดการน้ำทั้งระบบรวมน้ำเสีย

- การขยายผลระบบเครือข่ายเพื่อจัดการทรัพยากรน้ำ
- การจัดทำคลังข้อมูลน้ำและภูมิอากาศแห่งชาติ

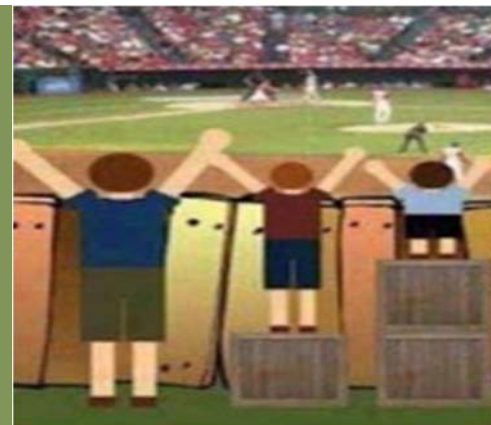
ตัวอย่างชุมชนที่ประสบความสำเร็จในการนำแนวพระราชดำริมาแก้ปัญหาหน้าเสีย

- ชุมชนตลาดน้ำคลองลัดมะยม กรุงเทพฯ
- ชุมชนบ้านศาลาดิน จ.นครปฐม



บทความ

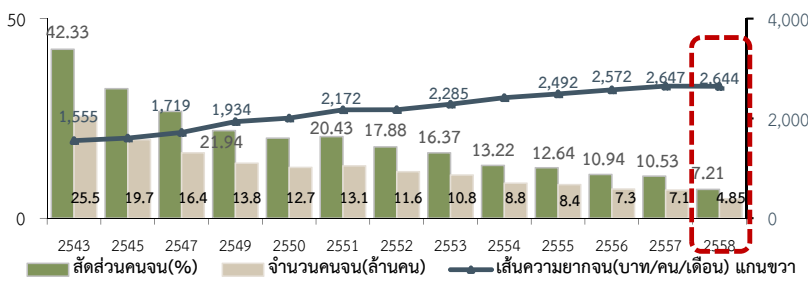
“การลดความเหลื่อมล้ำในสังคมไทย”



สถานการณ์ความยากจนและความเหลื่อมล้ำของไทย



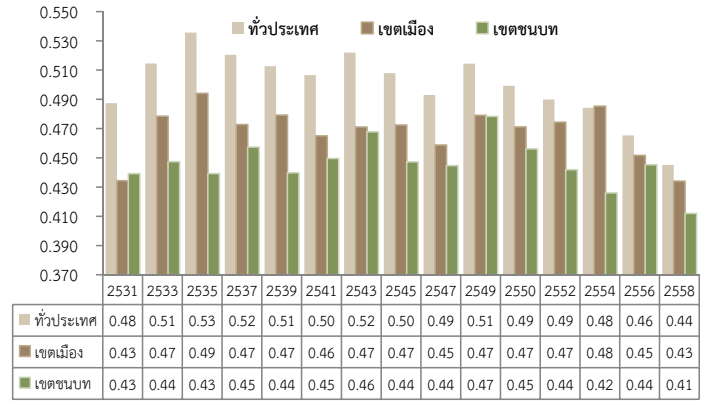
เส้นความยากจน สัดส่วนคนจน และจำนวนคนจน ตั้งแต่ ปี 2543-2558



ความยากจนมีแนวโน้มดีขึ้น

ความเหลื่อมล้ำด้านรายได้ลดลงแต่ยังอยู่ในระดับค่อนข้างสูง

ค่าสัมประสิทธิ์ความไม่เสมอภาค ด้านรายได้



สัดส่วนรายได้ของประชากร (ร้อยละ)

	2531	2535	2539	2543	2547	2550	2554	2556	2558
กลุ่ม 10% ที่ 1 (จนที่สุด)	1.78	1.53	1.62	1.5	1.75	1.55	1.56	1.06	1.58
กลุ่ม 10% ที่ 2	2.8	2.42	2.56	2.45	2.73	2.66	3.05	3.10	3.34
กลุ่ม 10% ที่ 3	3.6	3.13	3.34	3.22	3.56	3.51	3.88	4.03	4.22
กลุ่ม 10% ที่ 4	4.45	3.93	4.21	4.06	4.46	4.45	4.76	4.97	5.18
กลุ่ม 10% ที่ 5	5.5	4.9	5.26	5.09	5.55	5.56	5.77	6.07	6.29
กลุ่ม 10% ที่ 6	6.89	6.2	6.57	6.42	6.9	6.97	7.02	7.40	7.63
กลุ่ม 10% ที่ 7	8.84	7.96	8.48	8.37	8.73	8.86	8.66	9.15	9.33
กลุ่ม 10% ที่ 8	11.78	10.96	11.42	11.48	11.61	11.49	10.92	11.65	11.66
กลุ่ม 10% ที่ 9	17.14	16.54	16.58	17.06	16.41	16.08	15.11	15.77	15.78
กลุ่ม 10% ที่ 10 (รวยสุด)	37.23	42.44	39.95	40.36	38.3	38.87	39.27	36.81	34.98
รวม	100	100	100	100	100	100	100	100	100
กลุ่มที่10/กลุ่มที่1 (เท่า)	20.91	27.65	24.62	26.82	21.9	25.1	25.23	25.23	22.08

นโยบายและการดำเนินงานของรัฐบาล



การเร่งสร้างโอกาส อาชีพ และการมีรายได้ที่มั่นคง

- เพิ่มโอกาสการมีงานทำและคุ้มครองแรงงาน
- เสริมสร้างและพัฒนาศักยภาพเพื่อการประกอบอาชีพ
- พัฒนาปัจจัยการผลิตและแหล่งเงินทุน



การช่วยเหลือ อดทน และลดรายจ่าย

- วางรากฐานระบบประกันสุขภาพครอบคลุมบุคคลที่มีปัญหาสถานะ
- ลดค่าใช้จ่ายในการดำรงชีพ อาทิ ค่าเดินทาง ค่าครองชีพ อดทนเลี้ยงดูบุตรครอบครัวยากจน
- ช่วยเหลือ สนับสนุนเรื่องที่อยู่อาศัย



การออกกฎหมายเพื่อลดความเหลื่อมล้ำ

- กฎหมายด้านภาษี อาทิ พรบ. ภาษีการรับมรดก
- กฎหมายคุ้มครองผู้ด้อยโอกาส อาทิ พรบ. คุ้มครองผู้ไร้ที่พึ่ง พรบ. การทวงถามหนี้



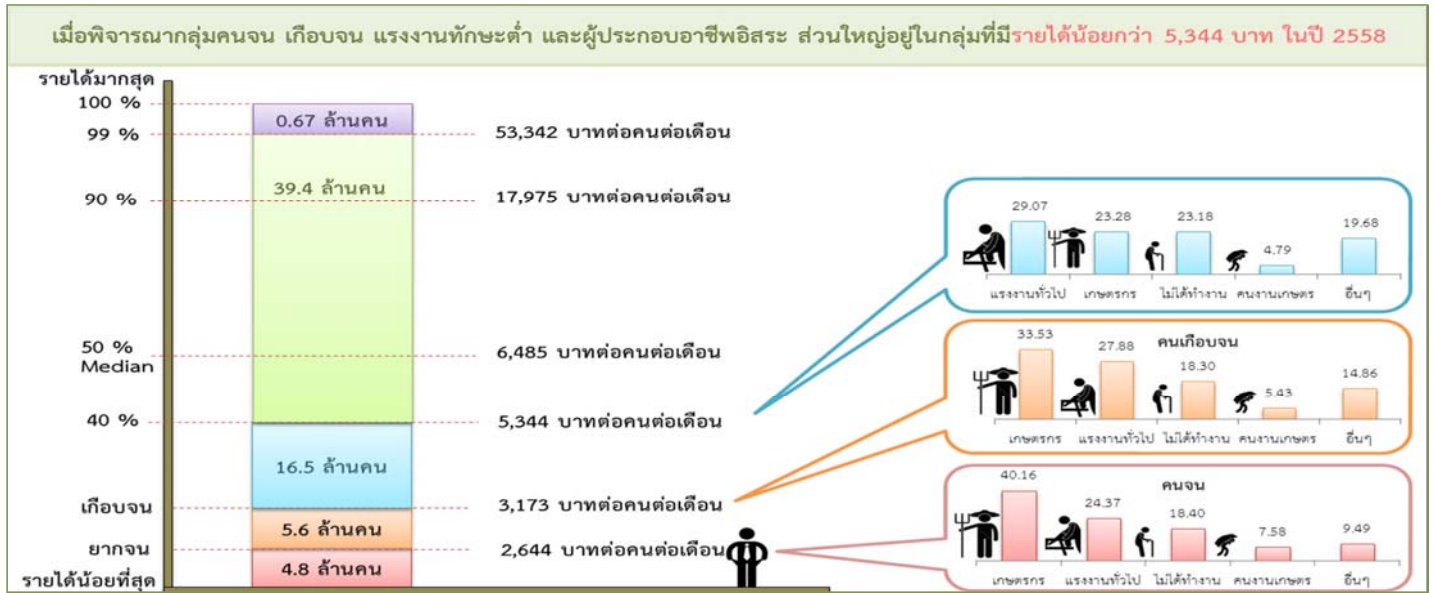
การขับเคลื่อนปรัชญาของเศรษฐกิจพอเพียงลดความเหลื่อมล้ำ

- ส่งเสริมการจัดทำบัญชีครัวเรือน บัญชีต้นทุนอาชีพ
- อบรมเกษตรกรตามแนวทฤษฎีใหม่
- เผยแพร่และสร้างความเข้าใจ
- พัฒนาและวางแผนการใช้ที่ดิน จัดทำระบบอนุรักษ์ดินและน้ำ

แผนฯ 12 เน้นยกระดับรายได้ประชากรกลุ่ม 40% ที่มีรายได้ต่ำสุด



- การเพิ่มขึ้นหรือลดลงความเหลื่อมล้ำขึ้นอยู่กับสัดส่วนรายได้ของประชากร 10% รายได้สูงสุด กับสัดส่วนรายได้ของกลุ่ม 40% รายได้ต่ำสุด
- การช่วยแก้ปัญหาความยากจนและลดความเสี่ยงในการตกสู่ความยากจน และลดความเหลื่อมล้ำอย่างมีประสิทธิภาพในระยะยาว
- ยกระดับรายได้เฉลี่ยของประเทศให้เป็นตามเป้าหมายแผนฯ 12 และยุทธศาสตร์ชาติที่จะพัฒนาสู่ประเทศรายได้สูง

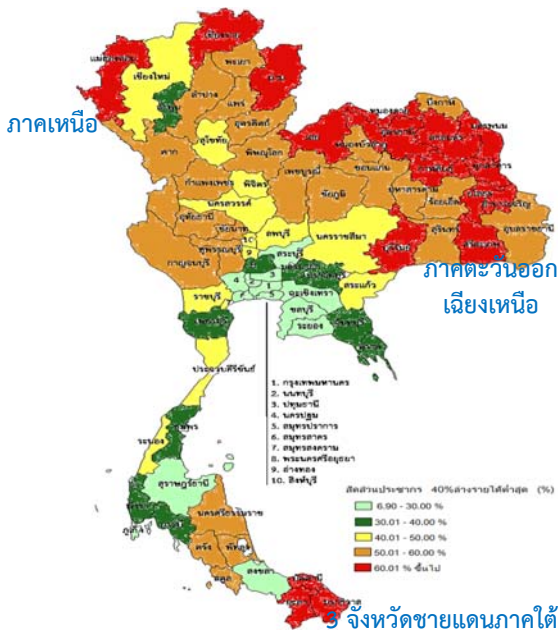


2 ธันวาคม 2559

www.nesdb.go.th

15

กลุ่มประชากรร้อยละ 40 ที่มีรายได้ต่ำสุด (Bottom 40%)



มีจำนวน 26.9 ล้านคน

39% เป็นคนยากจนและคนเกือบจน

รายได้ต่ำกว่า 5,344 บาท/คน/เดือน

วุฒิการศึกษา 75.9 % ประถมศึกษาหรือต่ำกว่า

12.9 % มัธยมต้น

การประกอบอาชีพ 59.1 % เกษตรกรรม 15.6 % อุตสาหกรรม&ก่อสร้าง

เป้าหมายแผนฯ 12

ยกระดับรายได้ประชากรกลุ่มร้อยละ 40 ที่มีรายได้ต่ำสุดเพิ่มขึ้นเฉลี่ยร้อยละ 15 ต่อปี



การขยายพื้นที่ในการพัฒนาตามพระราชดำริและปรัชญาของเศรษฐกิจพอเพียง โดยเฉพาะพื้นที่เกษตรกรยากจน โดยยึดหลักสอดคล้องกับภูมิสังคม



การพัฒนาศักยภาพและเพิ่มรายได้ให้กับกลุ่มเป้าหมายประชากรร้อยละ 40 ที่มีรายได้ต่ำสุด



การบูรณาการความร่วมมือของทุกภาคี
องค์ความรู้ เทคโนโลยี นวัตกรรม

การสร้าง
ชุมชน
เข้มแข็ง

- ส่งเสริมการประกอบอาชีพของผู้ประกอบการระดับชุมชน
- ส่งเสริมให้ชุมชนจัดสวัสดิการและบริการในชุมชน

การสร้าง
โอกาสเข้าถึง
ทางเศรษฐกิจ
และสังคม

- กระจายการจัดบริการภาครัฐทั้งในเชิงปริมาณและคุณภาพด้านการศึกษา
- สนับสนุนการสร้างอาชีพรายได้ ที่เชื่อมโยงกับผลิตภัณฑ์
- จัดสรรทรัพยากรให้มีการกระจายตัวอย่างเป็นธรรม
- ปรับกฎหมาย กฎระเบียบให้เกิดการแข่งขันที่เป็นธรรม



ขอบคุณ

<http://social.nesdb.go.th/social/>

