



ภาวะสังคมไทยไตรมาสหนึ่ง ปี 2561

สำนักงานคณะกรรมการพัฒนาการเศรษฐกิจและสังคมแห่งชาติ

สรุปความเคลื่อนไหวที่สำคัญไตรมาส 1 ปี 2561



คุณภาพคน

1

การจ้างงาน ลดลง 😞
รายได้แรงงาน เพิ่มขึ้น 😊
ผลผลิตภาพแรงงาน เพิ่มขึ้น 😊

การผัดนัดชำระหนี้ ดีขึ้น 😊

การเจ็บป่วยด้วยโรคเฝ้าระวัง ลดลง 😊

ความเป็นอยู่ของคน

2

ค่าใช้จ่ายเครื่องใช้แอลกอฮอล์ ลดลง 😊

ค่าใช้จ่ายการบริโภคบุหรี่ยี่ ลดลง 😊

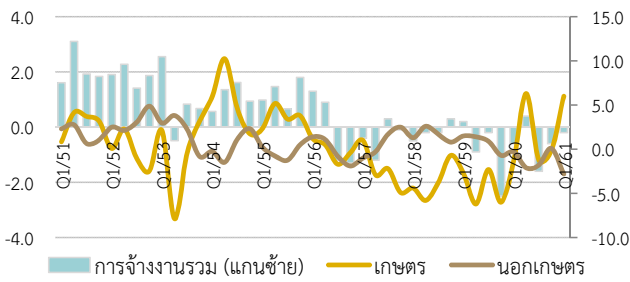
3

ความมั่นคงในสังคม

คดีอาญา เพิ่มขึ้น 😞

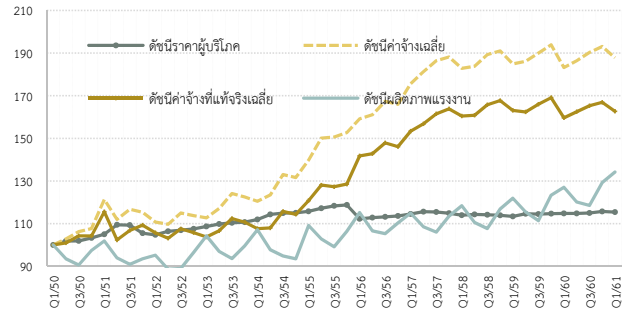
อุบัติเหตุ เพิ่มขึ้น 😞

สถานการณ์ด้านแรงงาน



Q1/61

อัตราการว่างงาน
= ร้อยละ 1.2



รายได้และผลิตภาพแรงงาน(%ΔYoY)

ค่าจ้างแรงงานรวม	▲ 2.3
ค่าจ้างแรงงานเอกชน	▲ 2.5
ผลิตภาพแรงงาน	▲ 5.1

ผู้ว่างงาน หมายถึง บุคคลที่มีอายุ 15 ปีขึ้นไป และในสัปดาห์แห่งการสำรวจมีลักษณะอย่างหนึ่งอย่างใด ดังต่อไปนี้
 1. ไม่ได้ทำงานและไม่มีงานประจำ แต่ได้หางาน สมัครงานหรือรอการบรรจุ ในระหว่าง 30 วันก่อนวันสัมภาษณ์
 2. ไม่ได้ทำงานและไม่มีงานประจำ และไม่ได้หางานทำในระหว่าง 30 วันก่อนวันสัมภาษณ์ แต่พร้อมที่จะทำงานในสัปดาห์แห่งการสำรวจ

จำนวน(ล้านคน)	การจ้างงาน	(%ΔYoY)
37.4	การจ้างงานรวม	▼ 0.2
11.7	การจ้างงานภาคเกษตร	▲ 6.0
25.7	การจ้างงานนอกภาคเกษตร	▼ -2.8

สรุปความเคลื่อนไหวด้านแรงงานที่สำคัญในปี 2561

1



รายได้แรงงานภาคเกษตร
มีแนวโน้มผันผวน

2



ข้อเรียกร้องแรงงาน
เนื่องจากวันแรงงานปี 2561

3



การบังคับใช้ค่าจ้างขั้นต่ำ
และมาตรการบรรเทาผลกระทบ

หนี้สินครัวเรือนมีแนวโน้มขยายตัวต่อเนื่อง

หนี้สินครัวเรือน (สินเชื่อจากสถาบันการเงิน)

ณ สิ้นระยะเวลา	2559	2560			
		Q1	Q2	Q3	Q4
หนี้สินครัวเรือน (ล้านล้านบาท)	11.49	11.50	11.61	11.76	11.98
%YOY	3.5	3.2	3.2	3.6	4.3
- สถาบันรับฝากเงิน	4.2	3.7	3.6	3.8	4.2
- สถาบันการเงินอื่น	-1.2	-0.1	0.5	2.5	5.1
สัดส่วนต่อ GDP	79.03	77.87	77.51	77.34	77.54

การขยายตัวของสินเชื่ออุปโภคบริโภคของธนาคารพาณิชย์

ณ สิ้นระยะเวลา (%)	สัดส่วน (%)	2560				2561
		Q1/61	Q1	Q2	Q3	Q4
สินเชื่ออุปโภคบริโภคส่วนบุคคล	100.0	4.5	4.4	5.6	6.1	7.1
- ที่อยู่อาศัย	50.7	6.1	5.0	5.7	5.5	5.8
- ซื้อหรือเช่าซื้อรถยนต์	23.6	2.4	4.5	7.0	8.4	10.6
- การศึกษา	0.0	35.3	33.0	24.5	13.5	4.2
- เดินทางไปต่างประเทศ	0.0	-3.3	-1.9	-1.8	17.6	29.3
- บริโภคอื่น ๆ	25.7	3.2	3.1	4.2	5.2	6.5



ที่มา: ธนาคารแห่งประเทศไทย

หนี้เพื่อการอุปโภคบริโภคที่ไม่ก่อให้เกิดรายได้

ณ สิ้นระยะเวลา	2560				2561
	Q1	Q2	Q3	Q4	Q1
หนี้เพื่อการอุปโภคบริโภคที่ไม่ก่อให้เกิดรายได้ (ล้านบาท)	109,902	104,989	110,177	110,375	115,910
% YOY	14.2	6.9	5.9	4.8	5.5
สัดส่วนต่อ NPLs รวม	27.17	25.22	25.74	25.73	26.14
สัดส่วนต่อสินเชื่อรวม	2.82	2.66	2.74	2.68	2.78

สินเชื่อส่วนบุคคลภายใต้การกำกับ และยอดคงค้างบัตรเครดิต

ณ สิ้นระยะเวลา	2560				2561
	Q1	Q2	Q3	Q4	Q1
สินเชื่อส่วนบุคคลภายใต้การกำกับ					
(1) ยอดสินเชื่อคงค้าง (ล้านบาท)	331,489	335,966	347,612	354,243	354,004
%YOY	3.0	2.7	4.4	4.8	6.8
(2) สินเชื่อผิดนัดชำระหนี้เกิน 3 เดือนขึ้นไป	9,844	8,911	8,964	8,873	9,446
%YOY	-12.8	-15.5	-21.1	-16.3	-4.0
(2) / (1) (ร้อยละ)	3.0	2.7	2.6	2.5	2.7
สินเชื่อบัตรเครดิต					
(1) ยอดสินเชื่อคงค้าง (ล้านบาท)	333,249	336,386	342,710	394,123	358,291
%YOY	7.9	6.6	8.2	10.0	7.5
(2) ยอดค้างชำระเกิน 3 เดือนขึ้นไป	9,859	8,339	7,217	7,558	8,099
%YOY	-10.1	-15.6	-39.1	-27.2	-17.9
(2) / (1) (ร้อยละ)	3.0	2.5	2.1	1.9	2.3

31 พฤษภาคม 2561

www.nesdb.go.th

5

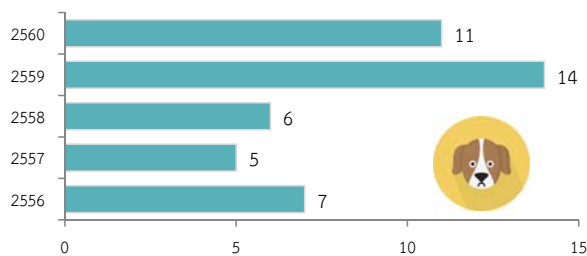
การเจ็บป่วยด้วยโรคเฝ้าระวังลดลง

แต่ต้องเฝ้าระวังโรคที่แพร่ระบาดในช่วงฤดูร้อน

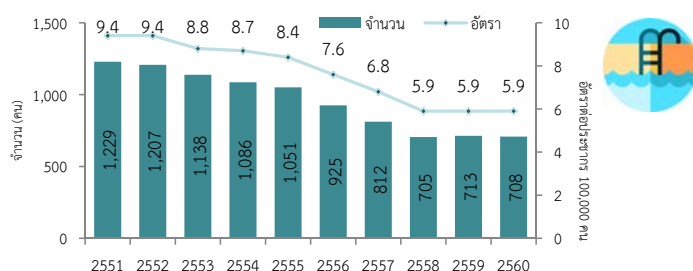
จำนวนผู้ป่วยด้วยโรคเฝ้าระวัง

โรค	2560				2561	%YOY
	Q1	Q2	Q3	Q4	Q1	
ปอดอักเสบ	65,600	53,992	79,748	68,401	57,835	-11.8
ไข้เลือดออก	8,020	12,936	20,995	11,238	4,998	-37.6
มือ เท้า ปาก	15,746	18,248	28,213	7,982	8,694	-44.7
ไข้หวัดใหญ่	20,192	18,930	108,122	50,567	36,849	82.4
บิด	1,416	1,501	1,146	784	1,132	-20.1
หัด	1,3981	711	591	485	547	-60.8
ฉีหนู	575	601	1,166	1,132	402	-30.1
ใช้สมองอักเสบ	251	210	211	143	182	-27.4
อหิวาตกโรค	2	2	2	2	0	-
ไข้กาฬหลังแอ่น	5	9	8	6	1	-
พิษสุนัขบ้า	1	4	2	4	7	-
รวม	113,206	107,144	240,204	140,744	110,647	-2.3
อัตราต่อประชากรแสนคน	171.8	162.7	364.8	213.7	168.1	

จำนวนผู้เสียชีวิตด้วยโรคพิษสุนัขบ้า



จำนวนอัตราการเสียชีวิตการจมน้ำของเด็กอายุต่ำกว่า 15 ปี



31 พฤษภาคม 2561

www.nesdb.go.th

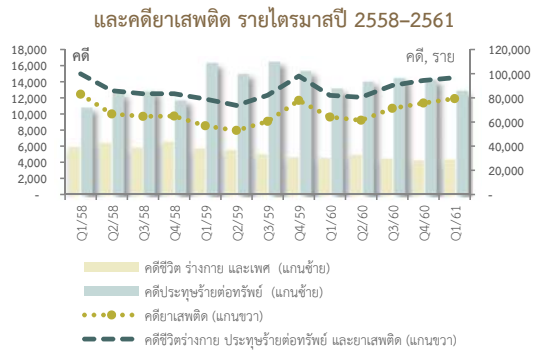
6

คดีอาญารวมเพิ่มขึ้น

ต้องระดมทุกภาคส่วนร่วมสร้างสังคมปลอดภัย

ภาคประชาชนต้องเข้ามามีส่วนร่วมสร้างภูมิคุ้มกัน เปิดพื้นที่ปลอดภัยทางสังคม

จำนวนคดีอาญาประเภทประทุษร้ายต่อทรัพย์สิน ชีวิตร่างกายและเพศ



รัฐให้ความสำคัญกับการป้องกันและปราบปรามอาชญากรรม เปิดปฏิบัติการกวาดล้างจับกุมเป้าหมายเครือข่ายยาเสพติดควบคู่กับการปราบปรามผู้มีอิทธิพล ดำเนินโครงการต่าง ๆ เพื่อลดผลกระทบของการแพร่ระบาดของยาเสพติด



จับกุมผู้เกี่ยวข้องกับยาเสพติด 79,335 คดี ผู้ต้องหา 80,589 คน

ความผิดฐานเสพยาเสพติด ร้อยละ 41.3 ของจำนวนผู้ต้องหาที่ถูกจับกุม



การสร้างสังคมปลอดภัย ประชาชนต้องเข้ามามีส่วนร่วมสร้างภูมิคุ้มกันทางสังคมควบคู่กับการเปิดพื้นที่ปลอดภัยจากภัยมืด มีส่วนร่วมเอิกขเรย์พื้นที่



รายไตรมาส	ไตรมาสเดียวกัน	ไตรมาสก่อนหน้า
คดีอาญารวม	▲ ร้อยละ 17.6	▲ 2.5
คดียาเสพติด	▲ ร้อยละ 22.2	▲ 4.0
คดีประทุษร้ายต่อทรัพย์สิน	▲ ร้อยละ 1.2	▼ 9.5
คดีชีวิตร่างกายและเพศ	▼ ร้อยละ 41	▲ 0.5

ที่มา: สำนักงานตำรวจแห่งชาติ

31 พฤษภาคม 2561

www.nesdb.go.th

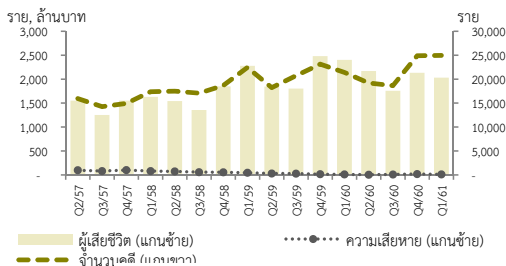
7

การเกิดอุบัติเหตุเพิ่มขึ้น

ยังคงต้องดำเนินการมาตรการป้องกันการเกิดอุบัติเหตุอย่างต่อเนื่อง

ให้ความสำคัญกับการยกระดับการบริหารจัดการความปลอดภัยทางถนนที่ครอบคลุมทุกมิติ ภายใต้การมีส่วนร่วมของทุกภาคส่วนตามแนวทางกลไกประชารัฐ

สถิติการเกิดอุบัติเหตุจากรางทางบกไตรมาส 1/2561



สถิติการเสียชีวิตจากอุบัติเหตุช่วงเทศกาลสงกรานต์ 2561

เกิดอุบัติเหตุ 3,724 ครั้ง เพิ่มขึ้นร้อยละ 0.9
เสียชีวิต 418 ราย เพิ่มขึ้น ร้อยละ 7.5

เสียชีวิต ณ จุดเกิดเหตุ 230 ราย	สาเหตุ ขับรถเร็ว 150 ราย
ที่โรงพยาบาล 177 ราย	ดื่มแล้วขับ 107 ราย
ระหว่างนำส่งโรงพยาบาล 11 ราย	ทัศนวิสัยทัศนชัด 78 ราย

พฤติกรรมที่ทำให้เสียชีวิต ไม่สวมหมวกนิรภัย = 185 ราย	สถานะของผู้เสียชีวิต ผู้ขับขี่ 321 ราย	เสียชีวิต แยกตามประเภทรถ รถจักรยานยนต์ 293 ราย
ขับรถเร็วเกินกำหนด = 109 ราย	ผู้โดยสาร 64 ราย	รถบัส 58 ราย
	คนเดินถนน 22 ราย	รถคันนั่ง 33 ราย

ที่มา: ศูนย์อำนวยการป้องกันและลดอุบัติเหตุทางถนนในช่วงเทศกาล

รับแจ้งอุบัติเหตุ	ไตรมาส (ร้อยละ)	เดียวกัน	ก่อนหน้า
รับแจ้งอุบัติเหตุ	24,360 ราย	▲ 16.1	▼ 2.6
ผู้เสียชีวิต	2,031 ราย	▼ 15.9	▼ 8.6
ผู้บาดเจ็บ	890 ราย	▼ 16.7	▼ 9.1
มูลค่าความเสียหาย	10 ล้านบาท	▼ 2	▼ 44.9



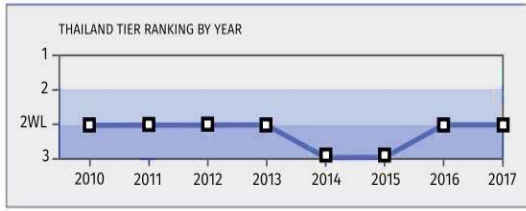
31 พฤษภาคม 2561

www.nesdb.go.th

8

การดำเนินงานป้องกันและปราบปรามการค้ามนุษย์

TIP Report 2017



รัฐบาลยังคงเดินหน้าขับเคลื่อนมาตรการเพื่อจัดการค้ามนุษย์อย่างเข้มข้น



จัดทำแผนปฏิบัติการตามข้อเสนอแนะของสหรัฐอเมริกา จาก TIP Report 2017



จัดสรรงบประมาณบูรณาการด้านการปราบปรามและแก้ไขการค้ามนุษย์ ปี 2561 จำนวน 3,641.98 ล้านบาท

ดำเนินการแก้ไขปัญหาค้ามนุษย์ 5Ps

5Ps : Policy Prosecution Protection Prevention Partnership

จัดส่งรายงานสถานการณ์การค้ามนุษย์ของไทยไปยังกระทรวงการต่างประเทศสหรัฐอเมริกา (31 มกราคม 2561) ประกาศผลการจัดอันดับ มิถุนายน 2561

การติดตามการแก้ปัญหาแรงงานประมงผิดกฎหมาย



ไทยได้รับใบเหลืองจาก EU เดือนเรื่องการขาดมาตรการที่เพียงพอในการต่อสู้กับประมงที่ผิดกฎหมาย



จากการประชุมหารือร่วมกันกับ EU รับทราบถึงความมุ่งมั่นในการแก้ปัญหาของไทย

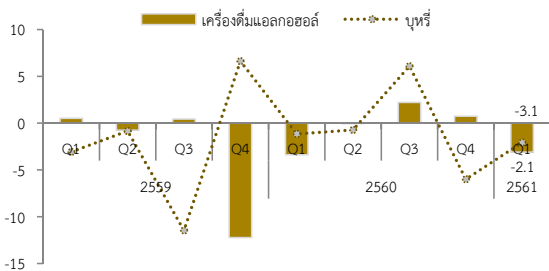
การแก้ปัญหาที่เป็นรูปธรรม อาทิ

- การบังคับใช้กฎหมายที่เข้มงวด
- การจัดระเบียบเรือประมง การลงทะเบียนนายจ้างและการรวบรวมความต้องการแรงงาน
- การจัดตั้งศูนย์ประสานงานแรงงานประมง
- การปรับปรุงกฎหมาย กฎระเบียบ



ค่าใช้จ่ายในการบริโภคเครื่องดื่มแอลกอฮอล์และบุหรี่ยลดลง

การเปลี่ยนแปลงของค่าใช้จ่ายการบริโภคของครัวเรือน หมวดเครื่องดื่มแอลกอฮอล์และบุหรี่ย (ณ ราคาปี 2002)



ค่าใช้จ่ายในการบริโภคเครื่องดื่มแอลกอฮอล์ ▼ ร้อยละ 3.1
มีมูลค่า 36,762 ล้านบาท

ค่าใช้จ่ายในการบริโภคบุหรี่ย ▼ ร้อยละ 2.1
มีมูลค่า 14,327 ล้านบาท

ค่าใช้จ่ายในการบริโภคบุหรี่ยและเครื่องดื่มแอลกอฮอล์ คิดเป็นร้อยละ 3.9 ของค่าใช้จ่ายครัวเรือน

31 พฤษภาคม วันงดสูบบุหรี่โลก



ร่วมรณรงค์ วันงดสูบบุหรี่โลก



เส้นเลือดหัวใจตีบ

ทำให้ตายเร็วที่สุดเพราะหัวใจวาย ส่วนใหญ่ไม่รู้ตัวว่ามีปัญหาเส้นเลือดหัวใจ หรือมีอาการเตือนมาก่อน ผู้ที่เสียชีวิตจากหัวใจวายก่อนอายุ 50-60 ปี ส่วนใหญ่มีสาเหตุมาจากการสูบบุหรี่

เส้นเลือดสมองตีบตัน

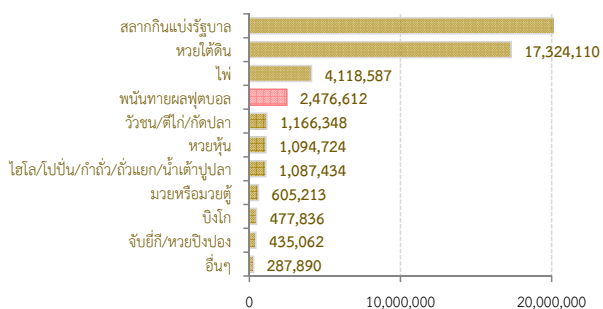
ส่วนใหญ่เป็นกะทันหันและตายช้า จาก อัมพาต ผู้ป่วยจะทรมาณ และเป็นภาระต่อครอบครัว ทั้งในการดูแล และค่าใช้จ่าย

บุหรี่ยตัวร้าย ทำลายหัวใจ

Tobacco breaks hearts Choose health, not tobacco

เด็กและเยาวชนไทยกับการเล่นพนันฟุตบอล

ประเภทการพนันที่คนไทยเล่นในปี 2560



ปี 2560
มีนักพนันฟุตบอล
2.47 ล้านคน

เด็กและเยาวชน
15-25 ปี
6.09 แสนคน

ที่มา: ศูนย์ศึกษาปัญหาการพนัน



เกิดนักพนันฟุตบอลหน้าใหม่ประมาณ 2 ล้านคน
1 ใน 4 คิดจะเล่นพนันฟุตบอลรายการอื่นต่อไป



แจ๊งบาเซส
สายด่วน 1599

การบำบัด
ผู้ติด
การพนัน



เล็กได้

ร้อยละ 30

ร้อยละ 9

เยาวชน

บทความ

“วิสาหกิจเพื่อสังคม ... ภาคีการพัฒนาที่ยั่งยืน”



ความหมายและคุณลักษณะ: วิชาศึกษาเพื่อสังคม

วิชาศึกษาเพื่อสังคมเป็นการตั้งองค์กรที่มีเป้าหมายเพื่อแก้ไขปัญหาสังคม และสิ่งแวดล้อม โดยใช้ระเบียบวิธีแบบธุรกิจมาแก้ปัญหาทางสังคม



คุณลักษณะสำคัญ ประกอบด้วย



จัดตั้งขึ้นเพื่อเป้าหมายทางสังคมเป็นหลัก ไม่ใช่เพื่อกำไรและประโยชน์สูงสุดของผู้ถือหุ้น



ใช้รูปแบบธุรกิจในการดำเนินการ คือรายได้หลักมาจากการขายสินค้าหรือบริการ



ผลกำไรต้องนำไปขยายผล/ลงทุนทางสังคมไม่ใช่เพื่อประโยชน์ส่วนตัว



มีธรรมาภิบาลในกระบวนการบริหารจัดการทั้งกับผู้ร่วมงานในองค์กร สังคมและสิ่งแวดล้อม

รูปแบบของ วิชาศึกษาเพื่อสังคม

ประโยชน์ที่เกิดขึ้น



องค์กรที่จัดตั้งขึ้นเพื่อเป้าหมายทางสังคมเช่น กรามีน-दानอน แก้ปัญหาขาดสารอาหารในเด็กปฐมวัยโดยผลิตและจัดจำหน่ายโยเกิร์ตในเมืองเพื่อนำกำไรไปจำหน่ายให้กับคนจนในราคาถูก



ธุรกิจที่ถือครองโดยคนยากจน เช่น ธนาคารกรามีน ที่ถือครองโดยคนฝากเงินที่ยากจน



โมเดลทางธุรกิจ



สร้างรายได้สูงเพื่อนำกำไรไปช่วยเหลือกิจกรรมทางสังคม เช่น ร้าน Cabbages & Condoms ที่นำเงินไปสนับสนุนงานพัฒนาเด็กเยาวชนในชนบท



เน้นขายสินค้าในตลาดปกติเพื่อนำผลกำไรไปสนับสนุนให้กับกลุ่มที่อยู่ฐานล่างของสังคม เช่น กรามีน-दानอน และรองเท้า TOMS SHOES (ซื้อ 1 ได้อีก 1 สำหรับคนจน)



เน้นการสร้างผลกระทบทางสังคมผ่านสินค้า/บริการ เช่น เลมอนฟาร์ม ที่ส่งเสริมผลิตภัณฑ์อินทรีย์และจำหน่ายผ่านเครือข่ายร้านค้าในเมืองโดยนำผลกำไรไปลงทุนซ้ำและพัฒนาเกษตรอย่างยั่งยืน



ถือครองโดยผู้ด้อยโอกาสหรือกลุ่มคนชายขอบ เช่น ธนาคารกรามีน



เน้นการจ้างงานผู้ด้อยโอกาส เช่น กิจการ Call Centre ของมูลนิธิเพื่อการพัฒนาคนพิการมหาไถ่

ผู้ก่อตั้ง



เครือข่ายและองค์กรชุมชน เช่น กลุ่มออมทรัพย์คลองเปื่อยะ



องค์กรสาธารณประโยชน์ เช่น โครงการตอยตุ่มมูลนิธิแม่ฟ้าหลวง ร้าน Cabbages & Condoms



หน่วยงานราชการและรัฐวิสาหกิจ เช่น มูลนิธิโรงพยาบาลอภัยภูเบศร์



ผู้ประกอบการหน้าใหม่ เช่น บริษัท Open dream จำกัด นิตยสาร BE






ธุรกิจภาคเอกชน เช่น ร้านเลมอนฟาร์ม บริษัทสังคมสุขภาพ จำกัด



อื่นๆ เช่น บริษัทไทยคราฟท์ แฟร์เทรด จำกัด ที่นำสินค้าหัตถกรรมชุมชนมาขายเพื่อให้ได้ราคาที่เป็นธรรมและให้ค่าปรึกษาการออกแบบเพื่อเพิ่มศักยภาพชุมชน

การดำเนินงานวิสาหกิจเพื่อสังคมในประเทศไทย

<p>จำนวนวิสาหกิจเพื่อสังคม</p> 	<ul style="list-style-type: none"> ผลสำรวจเมืองครที่เข้าข่ายกว่า 1,000 แห่ง เข้าข่ายตามกฎหมายภาษีธุรกิจ 361 แห่ง ผ่านหลักเกณฑ์ตามกฎหมายภาษีธุรกิจ 101 แห่ง
<p>การขับเคลื่อน</p> 	<ul style="list-style-type: none"> จัดตั้ง สกส. (ภายใต้พรบ. สสส.) และคกส. (ระเบียบสำนักนายกฯ) จัดทำแผนแม่บทเสริมสร้างกิจการเพื่อสังคม พ.ศ. 2553-2557 สนับสนุนด้านภาษีโดยออก พรฎ. ว่าด้วยการยกเว้นธุรกรรม พ.ศ. 2559 ยกเว้นและผลักดัน พรบ. ส่งเสริมวิสาหกิจเพื่อสังคม และอยู่ระหว่างพิจารณา แก้ไขระเบียบสำนักนายกรัฐมนตรีฯ ให้กรมพัฒนาสังคมและสวัสดิการเป็นสำนักงานเลขานุการ ของ คกส.
<p>ผลการดำเนินงาน</p> 	<ul style="list-style-type: none"> ระบบและการลงทะเบียนวิสาหกิจเพื่อสังคมกว่า 400 แห่ง อบรมให้ความรู้ผู้ประกอบการ และสร้างเครือข่ายเชื่อมโยงภาคธุรกิจและภาคสังคม สนับสนุนการกระจายสินค้าผ่านเครือข่ายร่วมมือทางธุรกิจ และการจับคู่พันธมิตรทางธุรกิจ สนับสนุนการเผยแพร่ประชาสัมพันธ์ให้สังคมอุดหนุนผลิตภัณฑ์และบริการมากขึ้น ผลักดันวิสาหกิจเพื่อสังคมที่จัดตั้งขึ้นตามนโยบายสานพลังประชารัฐจำนวนทั้งสิ้น 77 แห่ง

ปัจจัย ข้อจำกัด และข้อเสนอแนะ



ขอขอบคุณ

Download เอกสาร : social.nesdb.go.th