



ภาวะสังคมไทยไตรมาสสี่และภาพรวม ปี 2561

SOCIAL Situation and Outlook

วันศุกร์ที่ 1 มีนาคม 2562 เวลา 9.30 น.

ณ ห้องประชุม 521 อาคาร 5 ชั้น 2

สำนักงานสภาพัฒนาการเศรษฐกิจและสังคมแห่งชาติ

1

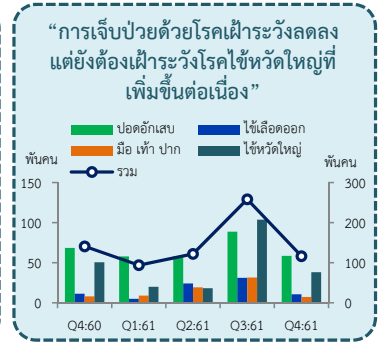
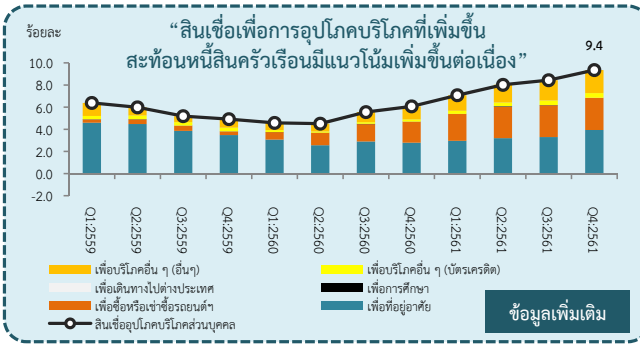
ความเคลื่อนไหวทางสังคม ในไตรมาส 4 และภาพรวม ปี 2561

ภาพรวม ภาวะสังคมไทยไตรมาสสี่ และภาพรวมปี 2561



“ด้านคุณภาพคน ภาพรวมไตรมาสสี่ โดดเดี่ยวกับช่วง 9 เดือนแรกของปี ขณะที่รวมทั้งปี 2561 ปรับตัวดีขึ้นจากปีก่อน”

%YoY	2560	2561	Q1/61	Q2/61	Q3/61	Q4/61
การจ้างงาน	-0.6	1.1	-0.2	0.9	1.7	1.9
อัตราการว่างงาน	1.2	1.1	1.2	1.1	1.0	0.9
ค่าจ้างที่แท้จริง	-0.9	1.2	1.9	0.7	1.6	0.5
หนี้สินครัวเรือน	4.5	n.a.	5.2	5.7	5.9	n.a.
การเจ็บป่วยด้วยโรคเฝ้าระวัง (พันคน)	575.3	590.0	93.7	121.9	258.1	116.2



ภาพรวม ภาวะสังคมไทยไตรมาสสี่ และภาพรวมปี 2561



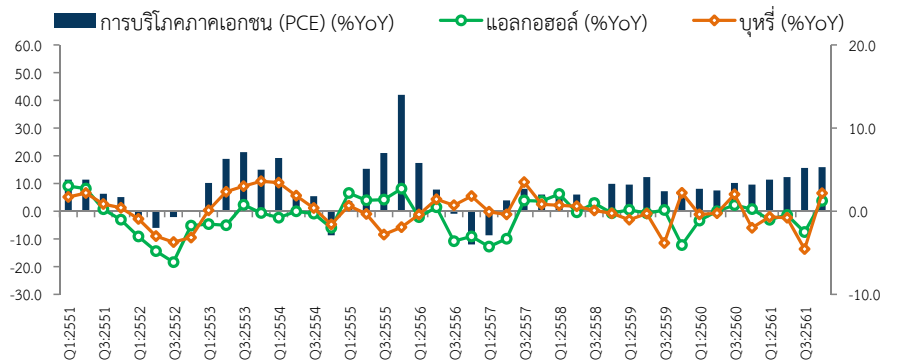
“ด้านความเป็นอยู่ ไตรมาสสี่การบริโภคเครื่องดื่มแอลกอฮอล์ และบุหรีจะปรับตัวเพิ่มขึ้น แต่รวมทั้งปี 2561

ยังคงลดลงจากปีก่อนหน้า”

%YoY	2560	2561	Q1/61	Q2/61	Q3/61	Q4/61
เครื่องดื่มแอลกอฮอล์	-0.3	-1.8	-3.1	-1.3	-7.5	3.7
บุหรี	-0.5	-3.0	-2.1	-2.4	-13.7	6.5
การบริโภคภาคเอกชน (PCE)	3.0	4.6	3.8	4.1	5.2	5.3

“ในไตรมาสสี่ พฤติกรรมการใช้จ่ายเพื่อบริโภคเครื่องดื่มแอลกอฮอล์และบุหรีเพิ่มขึ้นจากไตรมาสก่อนหน้า ขณะที่การบริโภคภาคเอกชนขยายตัวต่อเนื่องจากไตรมาสที่ผ่านมา”

“รวมทั้งปี 2561 ค่าใช้จ่ายเพื่อการบริโภคเครื่องดื่มแอลกอฮอล์และบุหรียังคงลดลง ร้อยละ 1.8 และร้อยละ 3.0 จากปี 2560”



ภาพรวม ภาวะสังคมไทยไตรมาสสี่ และภาพรวมปี 2561



“ด้านความมั่นคง ในไตรมาสสี่การเกิดอุบัติเหตุทางบกปรับตัวลดลง

ขณะที่การก่อคดีอาญาเพิ่มขึ้นโดยเฉพาะคดียาเสพติด”

%YoY	2560	2561	Q1/61	Q2/61	Q3/61	Q4/61
การรับแจ้งอุบัติเหตุ	19.3	16.1	20.2	31.0	20.1	-1.9
มูลค่าความเสียหาย	-10.5	-11.8	-8.4	91.5	-14.6	-46.6
คดีอาญารวมรับแจ้ง	12.9	20.6	18.7	34.7	13.8	16.9
- ยาเสพติด	21.8	27.3	23.7	47.1	19.8	21.5
- คดีอาญาอื่น ๆ	-11.4	-4.5	0.1	-6.5	-9.1	-2.1
การรับเรื่องร้องเรียน	2.1	-14.9	-3.4	-32.7	-3.9	-14.8

“รวมทั้งปี 2561

- คดีอาญารวมมีการรับแจ้งเพิ่มขึ้นร้อยละ 20.6 โดยคดียาเสพติด เพิ่มขึ้นร้อยละ 27.3 (สัดส่วนร้อยละ 83.4)
- การรับแจ้งการเกิดอุบัติเหตุจราจรทางบกเพิ่มขึ้นร้อยละ 16.1 ขณะที่มูลค่าความเสียหายลดลงร้อยละ 15.6
- การรับเรื่องร้องเรียนสินค้าและบริการลดลงร้อยละ 14.9 จากปี 2560

ประเด็นเฝ้าระวัง ในระยะต่อไป



- สภาพอากาศที่แปรปรวน และราคาสินค้าเกษตรมีแนวโน้มลดลง
- ความผันผวนของเศรษฐกิจโลกในปี 2562 และความไม่แน่นอนจากสงครามการค้าระหว่างสหรัฐอเมริกาและจีน
- ความต้องการแรงงานที่เพิ่มขึ้นจากการลงทุนโครงการขนาดใหญ่
- การเปลี่ยนแปลงทางเทคโนโลยี
- การเร่งส่งเสริมการสร้างหลักประกันให้กับกลุ่มแรงงานนอกระบบ



- หนี้สินครัวเรือนมีแนวโน้มเพิ่มขึ้นอย่างต่อเนื่อง และอัตราดอกเบี้ยที่อยู่ในช่วงขาขึ้น ซึ่งหากมีปัจจัยมากระทบต่อการหารายได้ของครัวเรือน จะส่งผลต่อความสามารถในการชำระหนี้ของครัวเรือน
- แนวโน้มการขยายตัวของยอดค้างชำระเกิน 3 เดือน
- การก่อหนี้ประเภทการบริโภคอื่นๆ ที่เพิ่มเร็วขึ้น



- คาดการณ์การระบาดของโรคไข้หวัดใหญ่
- การเจ็บป่วยและเสียชีวิตด้วยโรคไม่ติดต่อ (NCDs)



- การเกิดนักสูบและนักดื่มหน้าใหม่ โดยเฉพาะกลุ่มเด็กและเยาวชน และกลุ่มผู้หญิง
- อันตรายของบุหรี่ไฟฟ้าและควันทูมหรือมือสองซึ่งส่งผลกระทบต่อตัวผู้สูบเองและคนรอบข้าง

2

สถานการณ์ทางสังคมที่สำคัญ ในไตรมาส 4 และภาพรวม ปี 2561

การพัฒนาทุนมนุษย์ เพื่อเพิ่มศักยภาพของแรงงานในอนาคต

ดัชนีทุนมนุษย์ ปี 2018

Indicator	ทั่วโลก	สิงคโปร์	เวียดนาม	มาเลเซีย	ไทย	ฟิลิปปินส์	อินโดนีเซีย	กัมพูชา	เมียนมา	สปป.ลาว
HCI Component 1: Survival										
Probability of Survival to Age 5	0.97	1.0	0.98	0.99	0.99	0.97	0.97	0.97	0.95	0.94
HCI Component 2: School										
Expected Years of School	11.2	13.9	12.3	12.2	12.4	12.8	12.3	9.5	9.9	10.8
Harmonized Test Scores	431	581	519	468	436	409	403	452	425	368
Learning-adjusted years of school		12.9	10.2	9.1	8.6	8.4	7.9	6.9	6.7	6.4
HCI Component 3: Health										
Survival Rate from Age 15-60	0.85	0.95	0.88	0.88	0.85	0.80	0.83	0.83	0.81	0.81
Fraction of Children Under 5 Not Stunted	0.77	-	0.75	0.79	0.89	0.67	0.66	0.68	0.71	0.67
Human Capital Index (HCI)	0.57	0.88	0.67	0.62	0.60	0.55	0.53	0.49	0.47	0.45

ที่มา: ธนาคารโลก (THE HUMAN CAPITAL PROJECT), 2018



อัตราการตายด้วยอุบัติเหตุและโรคไม่ติดต่อเรื้อรังต่อประชากรแสนคน

ประเทศ	อุบัติเหตุ	โรคไม่ติดต่อเรื้อรัง
กัมพูชา	17.8	380.03
อินโดนีเซีย	12.2	522.79
สปป.ลาว	16.6	417.28
มาเลเซีย	23.6	363.61
เมียนมา	19.9	551.39
ฟิลิปปินส์	12.3	432.04
สิงคโปร์	2.8	371.75
ไทย	32.7	579.55
เวียดนาม	26.4	448.35

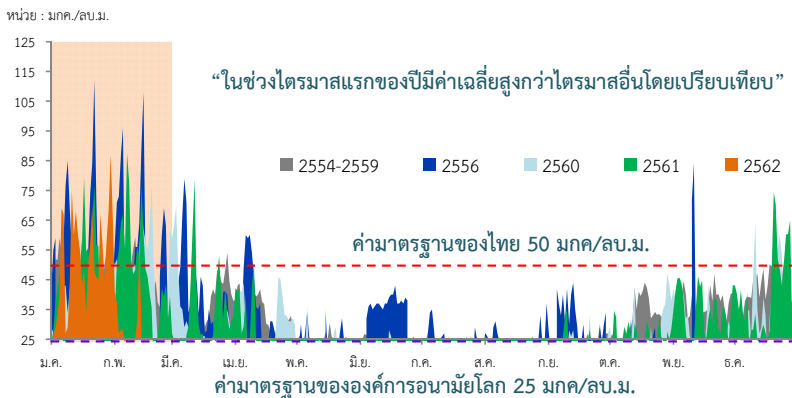
ที่มา: องค์การอนามัยโลก (Global Status Report on Road Safety 2018) และ (Non communicable Diseases Country Profiles 2018)

รัฐต้องมุ่งมั่นและแก้ไขปัญหาหมอกพิษฝุ่นอย่างต่อเนื่อง

ฝุ่นละอองขนาดเล็ก (PM2.5)

- มีผลต่อสุขภาพจากการเข้าสู่ปอดโดยตรง เป็นศูนย์กลางให้สารพิษต่างๆ เข้าไปในส่วนลึก ร่างกาย เช่น สารก่อมะเร็ง สารโลหะหนัก ฯลฯ
- ในปี 2556 WHO ได้กำหนดให้ PM2.5 อยู่ในกลุ่มของสารก่อมะเร็ง และเป็นสาเหตุให้ 1 ใน 8 ของประชากรโลกเสียชีวิตก่อนวัยอันควร

ปริมาณฝุ่นละออง PM_{2.5} เฉลี่ย 24 ชั่วโมง ในพื้นที่กรุงเทพมหานคร (ที่เกินค่า 25 มกค./ลบ.ม.)



แหล่งที่มาของฝุ่น PM2.5 ในพื้นที่กรุงเทพมหานคร (ร้อยละ)

- | | |
|-----------------------|---------------|
| • ไอเสียดีเซล 26.4% | • โรงงาน 5.1% |
| • การเผาชีวมวล 24.6% | • ดิน 6.0% |
| • ฝุ่นทุติยภูมิ 20.7% | • อื่นๆ 17.2% |

การดำเนินการของภาครัฐอย่างมุ่งมั่นและต่อเนื่อง

1. การแก้ไขปัญหาเฉพาะหน้าในช่วงที่มีปริมาณฝุ่นละอองสูง เช่น ฝุ่นละว้างและแจ้งเตือนช่องทางต่าง ๆ การฉีดพ่นละอองน้ำ การปฏิบัติการฝนหลวง เป็นต้น
2. การแก้ไขมลพิษฝุ่นถาวร เช่น การลดมลพิษฝุ่นจากภาคขนส่ง การลดกิจกรรมที่ก่อให้เกิดการเผาไหม้ การลดมลพิษฝุ่นจากภาคอุตสาหกรรม เป็นต้น
3. การบังคับใช้กฎหมายอย่างเข้มงวดและมีเจ้าภาพรับผิดชอบแก้ไขปัญหามลพิษอย่างบูรณาการ รวมทั้งความร่วมมือระดับภูมิภาค

“ทุกคนต้องร่วมกับรัฐบาลในการแก้ไขปัญหา ตระหนักรู้ ปฏิบัติตามกฎระเบียบและมีจิตสำนึกในการลดการสร้างปริมาณฝุ่น”

3

บทความ

“ความเหลื่อมล้ำในสังคมไทย”

สถานการณ์ความเหลื่อมล้ำของประเทศไทย

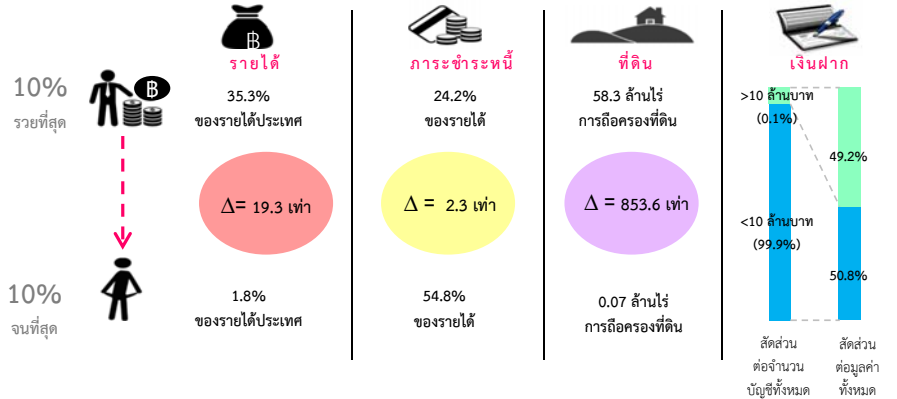
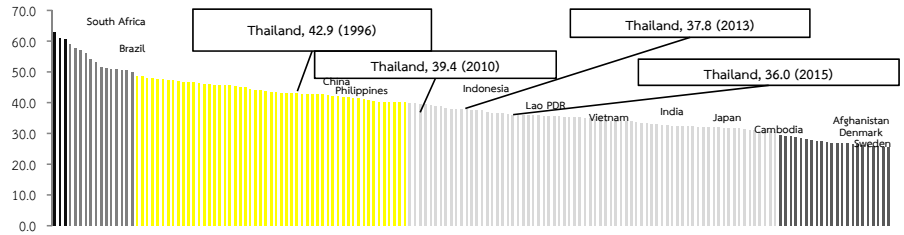
บทความ

ความเหลื่อมล้ำทางรายได้มีแนวโน้มปรับตัวดีขึ้น แต่ยังคงอยู่ในระดับสูงเมื่อเทียบกับประเทศในภูมิภาค

สินทรัพย์ทางการเงินและการถือครองที่ดินกระจุกตัวอยู่ในกลุ่มคนจำนวนน้อย

ผู้มีรายได้น้อยสามารถเข้าถึงแหล่งทุนได้ แต่มีภาระหนี้คิดเป็นสัดส่วนสูงกว่าครัวเรือนรายได้สูงมาก โดยภาระในการชำระหนี้สูงกว่าครัวเรือนที่มีรายได้สูงถึง 2 เท่า แต่โอกาสในการกู้ยืมของคนในชนบท มีน้อยกว่าคนเมือง

สัมประสิทธิ์ความไม่เสมอภาค (Gini Coefficient) ของไทยและต่างประเทศ

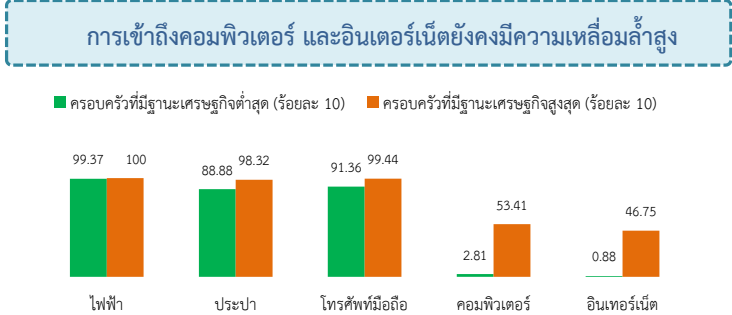
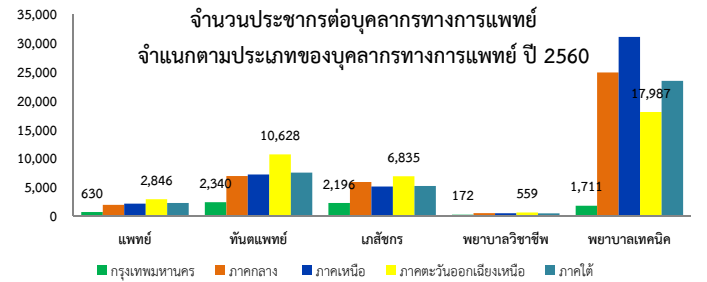
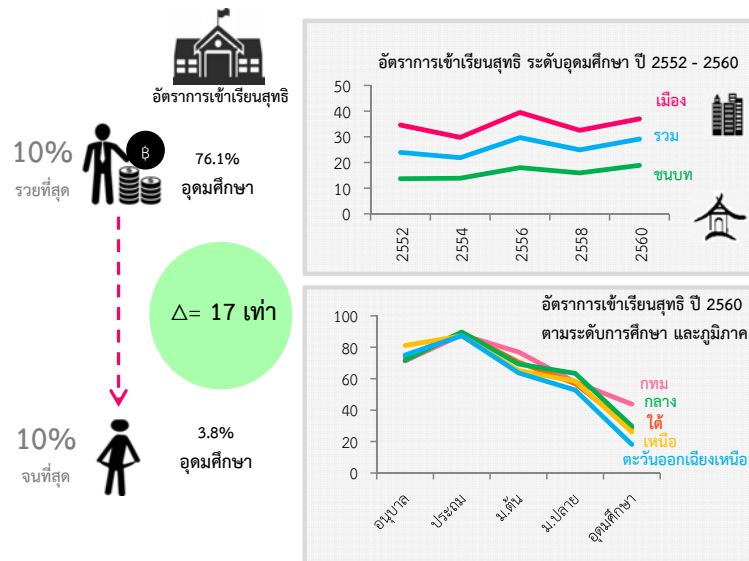


สถานการณ์ความเหลื่อมล้ำของประเทศไทย

บทความ

การเข้าถึงโอกาสทางการศึกษายังมีความเหลื่อมล้ำทั้งมิติพื้นที่และรายได้

ทรัพยากรทางการแพทย์มีความแตกต่างระหว่างกรุงเทพฯ และภูมิภาค



สาเหตุของความเหลื่อมล้ำ

บทความ



โครงสร้างทางเศรษฐกิจที่ยังคงเอื้อประโยชน์ให้กับเจ้าของทุนมากกว่าแรงงาน



โครงสร้างทางภาษีไม่สนับสนุนการกระจายรายได้อย่างเป็นธรรม



โอกาสการเข้าถึงแหล่งทุนและบริการทางการเงินของคนในชนบทและผู้มีรายได้น้อยยังมีอยู่อย่างจำกัด



การกระจายตัวของทรัพยากรที่ไม่มีประสิทธิภาพก่อให้เกิดความเหลื่อมล้ำในการเข้าถึงบริการพื้นฐานของรัฐ

การเข้าถึงกระบวนการยุติธรรมยังมีความเหลื่อมล้ำส่งผลกระทบต่อโอกาสทางเศรษฐกิจและการเลื่อนชั้นทางสังคม



นโยบายแก้ไขปัญหาความยากจนและความเหลื่อมล้ำที่ผ่านมา

บทความ



ปรับโครงสร้างทางเศรษฐกิจให้มีความสมดุลมากขึ้น

ปรับขึ้นค่าแรงขั้นต่ำ ปัจจุบันอัตราค่าจ้างอยู่ที่ 308-330 บาท/วัน

พัฒนาปรับโครงสร้างการผลิตสินค้าเกษตร บริหารจัดการพื้นที่การเกษตร ตามแผนที่การเกษตรเชิงรุก ปรับพื้นที่การเกษตรตามความเหมาะสม และพัฒนาเป็น Smart Farmer

จัดสรรที่ดินทำกิน ตามนโยบายของ คทช. จัดสรรที่ดินไปแล้ว 329,772 ไร่ ใน 61 จังหวัด



ปรับโครงสร้างภาษีเพื่อลดความเหลื่อมล้ำทางสังคม

จัดเก็บภาษีจากฐานสินทรัพย์เพิ่มขึ้น โดยการออกกฎหมาย ดังนี้
พ.ร.บ. ภาษีการรับมรดก พ.ศ. 2558 กำหนดให้ผู้รับมรดกต้องเสียภาษี ในกรณีที่มีมูลค่าเกิน 100 ลบ.

- บุคคลธรรมดา ภาษี 10% ในส่วนเกิน 100 ลบ.
- บุพการี/ผู้สืบสันดาน ภาษี 5% ในส่วนที่เสียภาษี

(ร่าง) พ.ร.บ. ภาษีที่ดินและสิ่งปลูกสร้าง พ.ศ. ใช้จัดเก็บแทนภาษีโรงเรือนและที่ดิน และภาษีบำรุงท้องที่ จัดเก็บในอัตราก้าวหน้าตามการใช้ประโยชน์ที่ดิน โดยการประเมินของกรมธนารักษ์ทุก 4 ปี



ขยายโอกาสการเข้าถึงแหล่งเงินทุนและบริการทางการเงินของผู้มีรายได้น้อย

- โครงการแก้ไขปัญหานี้ออกแบบอย่างบูรณาการและยั่งยืน ประกอบด้วย 5 แนวทาง
1. จัดการเจ้าหนี้ในระบบ มี พ.ร.บ.ห้ามเรียกดอกเบี้ยเกินอัตรา พ.ศ. 2560
 2. โกลบอลประชานิยมทุกจังหวัด
 3. ให้สินเชื่อรายย่อยระดับจังหวัด กำกับโดยสินเชื่อพีไอไฟแนนซ์ และจัดตั้งหน่วยแก้หนี้ในระบบ ภายในธนาคารออมสินและ ธ.ก.ส.
 4. มีฐานข้อมูลหนี้ในระบบ ให้สินเชื่อ 3.2 แสนคน วงเงินสินเชื่อ 14,340 ลบ.
 5. ฟันฟูลูกหนี้ผ่านกลไกคณะกรรมการฟื้นฟูและพัฒนาศักยภาพการหารายได้ของลูกหนี้ออกแบบ



ดำเนินนโยบายการคลังด้านรายจ่ายเพื่อลดความเหลื่อมล้ำ

โครงการเงินอุดหนุนเพื่อการเลี้ยงดูเด็กแรกเกิด ให้เงินอุดหนุนแก่เด็กแรกเกิดในครัวเรือนยากจน รายละ 400 บาท/คน/เดือน เป็นเวลา 12 เดือน และเพิ่มเงินอุดหนุน รายละ 600 บาท/เดือน ในปี 2561

กองทุนเพื่อความเสมอภาคทางการศึกษา ช่วยเหลือแบบเจาะจงกลุ่มเป้าหมายเด็กและเยาวชนผู้ขาดแคลนทุนทรัพย์และด้อยโอกาสทั้งในและนอกระบบการศึกษา

โครงการพัฒนาที่อยู่อาศัยกลุ่มผู้ด้อยโอกาสและผู้มีรายได้น้อย พัฒนาที่อยู่อาศัยผู้มีรายได้น้อย ผู้สูงอายุ และคนพิการ ส่งเสริมความมั่นคงด้านที่อยู่ พร้อมระบบสาธารณูปโภค สาธารณูปการที่จำเป็น

โครงการบัตรสวัสดิการแห่งรัฐ มุ่งเน้นการจัดมาตรการพิเศษให้กับกลุ่มเปราะบางผู้มีรายได้น้อยและยากจน



แก้ปัญหาความเหลื่อมล้ำในการเข้าถึงกระบวนการยุติธรรม

มาตรการทางเลือกแทนโทษจำคุก เพิ่มโอกาสในการต่อสู้คดีของกลุ่มผู้มีรายได้น้อย มีดังนี้

กองทุนยุติธรรม : เพื่อเป็นแหล่งทุนสำหรับค่าใช้จ่ายเกี่ยวกับการช่วยเหลือประชาชนในการดำเนินคดี การปล่อยตัวชั่วคราว การช่วยเหลือผู้ถูกละเมิดสิทธิมนุษยชน

ใช้เครื่องมือติดตามตัว ติดตามความเคลื่อนไหว ในการปล่อยชั่วคราว เป็นวัฏกรมการควบคุมความประพฤติ ที่เปิดโอกาสให้ผู้กระทำผิดได้การดำเนินชีวิตกับครอบครัว ในระหว่างการพิจารณาคดี

การพัฒนาวัฏกรมการปล่อยชั่วคราว โดยใช้ระบบประเมินความเสี่ยงและการกำกับดูแลในชั้นการปล่อยชั่วคราว เปลี่ยนจากการใช้เงินเพื่อประกันตัว เป็นการใช้ประเมินความเสี่ยงในการหลบหนี รวมทั้งช่วยลดช่องว่างของความไม่เสมอภาค และความไม่เป็นธรรมด้วยการลดค่าใช้จ่าย

ข้อเสนอแนะแนวทางการแก้ไขปัญหาคความยากจนและความเหลื่อมล้ำในสังคมไทย



เร่งรัดการจัดตั้งคณะกรรมการบูรณาการเพื่อพัฒนาความเสมอภาคและความเท่าเทียมทางสังคม อันเป็นกลไกในการแก้ไขปัญหาคความยากจนและลดปัญหาคความเหลื่อมล้ำอย่างบูรณาการ



บูรณาการฐานข้อมูลด้านความยากจนและนำมาใช้ในการช่วยเหลือประชากรกลุ่มเป๋าหมาย แบบเจาะจงอย่างเป็นรูปธรรม



ปรับปรุงปัจจัยแวดล้อมทางธุรกิจ รวมทั้งกฎหมาย กฎ ระเบียบให้เกิดการแข่งขันที่เป็นธรรม มีการแบ่งผลตอบแทนทางเศรษฐกิจที่สมดุลมากขึ้น



เพิ่มการจัดเก็บภาษีจากฐานทรัพย์สิน และปรับปรุงระบบการจัดเก็บภาษีที่มีประสิทธิภาพมากขึ้น



เพิ่มมาตรการในการยกระดับรายได้ โดยเฉพาะในประชากรกลุ่มเป๋าหมาย ร้อยละ 40 ที่มีรายได้น้อยที่สุด



เพิ่มมาตรการเพื่อลดความเหลื่อมล้ำในกระบวนการยุติธรรม

ขอขอบคุณ

Download เอกสาร :

<http://social.nesdb.go.th/social/Default.aspx?tabid=127&articleType=CategoryView&categoryid=4>

